



Information MAGAZINE **TAKAGI**

# 情報誌 たかぎ



## 一苗入魂 ～豊作を願って～

### 今月号の主な内容

#### ■ 広報たかぎ

- 大雨に備えましょう 第2弾 …………… 2・3
- 骨髄バンク登録のお願い及び補助金 …………… 4
- 子宮頸がん等予防ワクチンの接種勧奨再開 …… 5
- 児童手当制度の一部変更 …………… 6
- 農業委員会通信 …………… 7
- お知らせ版 …………… 8～10

- 地域おこし協力隊だより …………… 11
- 子育てひろばだより …………… 12
- 保育園だより …………… 13
- 学校だより 第一小 …………… 14
- 健康アップPPK …………… 15
- 7月のイベント情報 …………… 15
- PHOTO GALLERY …………… 16

2022  
**7**  
July



編集：総務課 / 発行：喬木村役場  
TEL 0265-33-2001 FAX 0265-33-3679  
ホームページアドレス http://www.vill.takagi.nagano.jp/  
電子メールアドレス info@vill.takagi.nagano.jp  
印刷：龍共印刷株式会社(飯田市上郷黒田 121-1)

村の人口 5,782人(-1)  
男 2,814人(+1)  
女 2,968人(-2)  
世帯数 2,035戸(+5)  
(令和4年6月1日現在)

いちごチャンネル(12ch)  
データ放送の無料アプリ公開中!



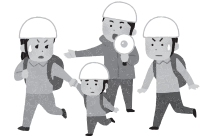
(Android版)



(iPhone版)

# 大雨に備えましょう

第2弾



先月発行の情報誌たかぎでは、事前にできる備えを中心に掲載しました。今月号では、避難行動の流れを確認します。万が一の際に困らないよう、あらかじめご確認をお願いします。

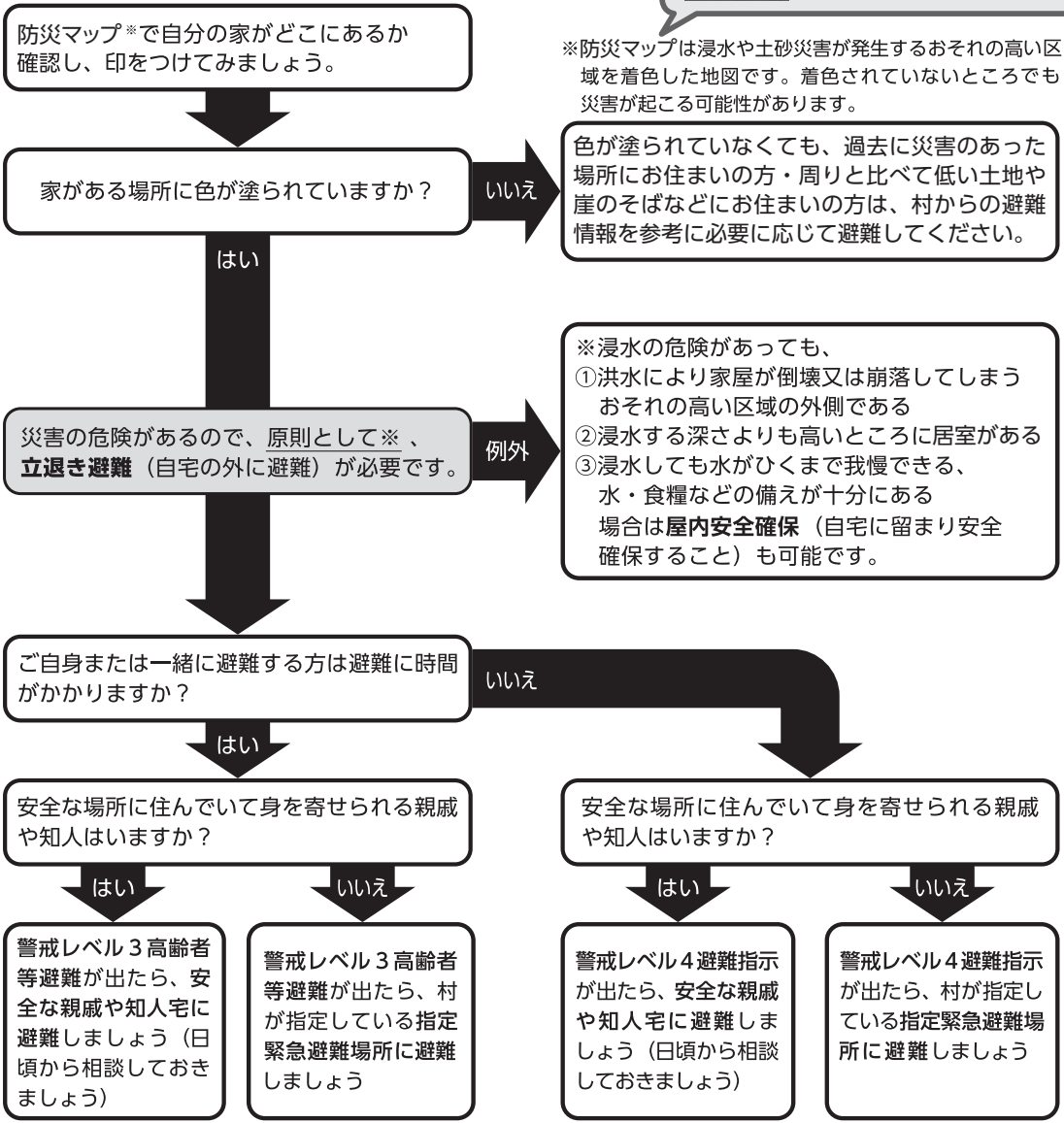
また、避難を判断する際の参考となる情報もあわせてご紹介しますので、ぜひご一読ください。



## 防災マップの入手方法

- 役場窓口で配布しています
- 村ホームページでもご覧いただけます

### 避難時の行動の流れ



警戒レベル5緊急安全確保は、災害が発生または切迫し、指定緊急避難場所等への立退き避難がかえって危険であると考えられる場合に発令されることがある情報です。

**警戒レベル5を待たず、警戒レベル4までに必ず避難してください。**

## 水害への備え

河川の氾濫等から早めに避難するために、大雨や台風の接近時には、気象情報・河川の水位情報にご注意ください。

### ◆気象情報に「線状降水帯」というキーワードが出たら要注意！



線状降水帯による大雨の可能性が高い場合、約半日前から「気象情報」が発令されます。

今後大雨の危険度が急激に高まる可能性があるため、避難指示等の発令に備えて心構えを一段高めましょう。

### ◆指定河川洪水予報も要チェック！



河川の氾濫の危険性を判断する際に参考となるのが、「指定河川洪水予報」です。

これには、氾濫注意情報・氾濫警戒情報・氾濫危険情報・氾濫発生情報の4つがあります。

「氾濫危険情報」は、いつ氾濫してもおかしくない状態の時に発表される情報であり、①氾濫危険水位に達した時のほか、②水位が急激に上昇し、3時間以内に越水する危険性が予測された場合に発表されます。

氾濫が目前に迫る前に発表される情報ですので、「氾濫危険情報」が発表されたら、いつでも避難できるように準備を整えておきましょう。



警報等の情報・指定河川洪水予報をご覧ください

#### 香木村地域情報アプリ



(Android版)



(iPhone版)

### 「雨音で防災無線が聞こえない…」に備える ～くりんネット放送～



- ①常に聞ける状態である
- ②消音にしている
- ③電源を切っている
- ④ケーブルから外している

①②…緊急情報を聞けます

③④…緊急情報を聞けません

避難情報等の放送を聞き逃さないためにもご自宅の音声告知端末をご確認ください

こんな時は  
いち早く避難を！

## 土砂災害の前兆現象

【出典元】政府広報オンライン  
(<https://www.gov-online.go.jp/useful/article/201106/2.html>)

土砂災害を発生させる現象には、主に「がけ崩れ」「地すべり」「土石流」の3つの種類があり、これらが発生するときには、何らかの前兆現象が現れることがあります。下に挙げたものは主な前兆現象です。こうした前兆現象に気づいたら、周囲の人に声をかけあい、いち早く安全な場所に避難することが大切です。

### ◆土砂災害の種類と主な前兆現象

#### (1) がけ崩れ

##### ●特徴

斜面の地表に近い部分が、雨水の浸透や地震等でゆるみ、突然、崩れ落ちる現象。崩れ落ちるまでの時間がごく短いため、人家の近くでは逃げ遅れも発生し、人命を奪うことが多い。

##### ●主な前兆現象

がけにひび割れができる  
小石がパラパラと落ちてくる  
がけから水が湧き出る  
湧き水が止まる・濁る  
地鳴りがする



#### (2) 地すべり

##### ●特徴

斜面の一部あるいは全部が地下水の影響と重力によってゆっくりと斜面下方に移動する現象。土塊の移動量が大きいため甚大な被害が発生。

##### ●主な前兆現象

地面がひび割れ・陥没  
がけや斜面から水が噴き出す  
井戸や沢の水が濁る  
地鳴り・山鳴りがする  
樹木が傾く  
亀裂や段差が発生



#### (3) 土石流

##### ●特徴

山腹や川底の石、土砂が長雨や集中豪雨などによって一気に下流へと押し流される現象。時速20～40kmという速度で一瞬のうちに人家や畑などを壊滅させてしまうことも。

##### ●主な前兆現象

山鳴りがする  
急に川の水が濁り、流木が混ざり始める  
腐った土の匂いがする  
降雨が続くのに川の水位が下がる  
立木が裂ける音や石がぶつかり合う音が聞こえる





# 骨髄バンク登録のお願い および 骨髄バンクドナー補助金のご案内

骨髄移植・末梢血管細胞移植を行うためには、白血球の型が適合する必要があります。非血縁者と適合する確率は数百から数万分の一とされ、治療を行うためにはより多くの皆様の「骨髄バンク」への登録が必要です。

村では、骨髄バンクドナーの負担を軽減し、必要とする方が骨髄等の提供を受けられるようにするため、助成金を交付しています。

骨髄バンクへの登録をご検討いただけますよう、ご協力をお願いいたします。

## ◇骨髄移植・末梢血管細胞移植の対象の主な疾病は？

白血病・再生不良性貧血などの治療が困難な血液の病気

## ◇骨髄移植・末梢血管細胞移植とは？

- ・骨髄移植…ドナーから採取した骨髄液を点滴で注入する治療法
- ・末梢血管細胞移植…ドナーの血液中に造血幹細胞を増やしたうえで採取し、点滴で注入する治療法

## ◆「骨髄バンク」の登録

### ●ドナー登録できる方

年齢…18歳以上54歳以下

体重…男性45kg以上

女性40kg以上の方

### ●登録の方法

飯田保健福祉事務所で登録できます。

(右記参照)

## ～骨髄バンクにご登録を！～

飯田保健福祉事務所では登録窓口を開設しています

〈完全予約制：前日までにご予約ください〉

開設日時：毎月第3火曜日（祝日を除く）

午前9時～午前11時まで

※登録に要する時間：概ね20分～30分

場 所：飯田保健福祉事務所

(飯田市追手町 2-678 飯田合同庁舎内)

## ◆ご予約・お問い合わせは…

飯田保健福祉事務所 健康づくり支援課

☎ 53-0444 (保健師まで)

※(財)骨髄移植推進財団のホームページもご覧ください。

⇒ <http://www.jmdp.or.jp/>

誰かの未来をつなぐのはあなたかもしれません

## ◆喬木村骨髄バンクドナー助成金

必要な添付書類を添えて保健福祉課健康保険係に申請をお願いします。

※申請期限…骨髄等の提供が完了した日から起算して6ヶ月以内

対象者	助成金
①ドナー	入院・通院・面談1日あたり2万円 10日を上限
②ドナーが勤務する事務所	// 1万円 //

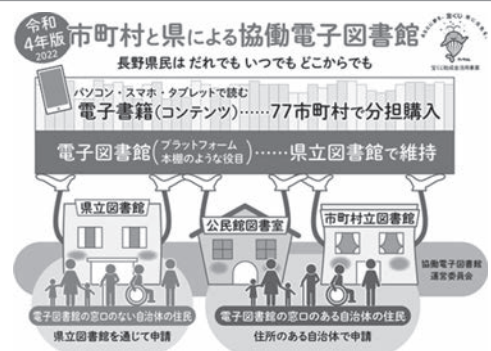
【問い合わせ先】 役場 保健福祉課 健康保険係 ☎33-5125

## 喬木村にお住まいのみなさまは 椋鳩十記念図書館 カウンターへ

火～金 午前10時～午後6時  
※金曜日は午後8時まで

土・日 午前10時～午後5時

☎33-4569



## 子宮頸がん等予防 (HPV) ワクチン

## 接種勧奨が再開します！



**対象：中学1年生から高校1年生相当の女子（平成18.4.2～平成22.4.1生）**

※対象者の方へ案内通知を5月中旬に発送しました。

小学6年生（平成22年度生）のお子さんには、令和5年度に案内通知を送ります。

### ■「子宮頸がん」とは？

日本では毎年、約1.1万人の女性が子宮頸がんにかかり、約2,900人の女性が亡くなっています。また、若い年齢層で発症する割合が比較的高いがんです。20歳代から増え始めて、30歳代までにがんの治療で子宮を失ってしまう（妊娠できなくなってしまう）方も1年間に約1,000人います。

子宮頸がんは、子宮の頸部という子宮の出口に近い部分にできるがんで、HPV（ヒトパピローマウイルス）の感染が大きな原因と考えられています。これはほとんどが性交渉によっておこり、女性の多くが一生涯一度は感染すると言われていています。子宮頸がんは **HPV ワクチン**と**子宮頸がん検診**で予防できます。

### ■HPVワクチンの効果

公費で受けられるHPVワクチンは、子宮頸がんを起こしやすいタイプのウイルスの感染を予防でき、子宮頸がんの発症を50～70%防ぎます。

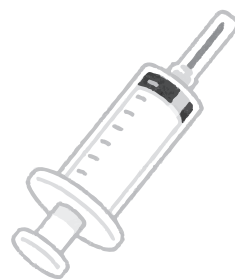
#### ★キャッチアップ接種事業について

◎積極的勧奨の差し控えにより、接種機会を逃した方の接種を行います。村の接種記録で3回目の接種を終えていない方に案内通知をお送りします。

**【対象】平成9.4.2～平成18.4.1生まれの女性で、過去にHPVワクチン接種を合計3回受けていない方**

**【期間】令和4年4月1日～令和7年3月31日**

◎また、令和4年3月31日までに自費で接種した方に対して接種費用を払い戻す制度があります。詳しくは下記までお問い合わせください。



### ■子宮頸がん検診

ワクチンは、既に感染したウイルスを排除したり、子宮頸がん等の進行を抑制する作用はありません。

20歳になったら、子宮頸がんを早期発見するため、子宮頸がん検診を定期的に受けることが重要です。検診では、前がん病変（異形成）や子宮頸がんがないかを検査します。喬木村が実施する子宮頸がん検診（年度末偶数年齢の方）を希望される方は、下記までお問い合わせください。

【問い合わせ先】 役場 保健福祉課 健康保険係 ☎33-5125

## 市町村と県による協働電子図書館

パソコン・スマホ等で  
本が読めます！

# 8月5日(金)、スタート！

南信州図書館ネットワークの利用者カードでかんたんにお手続きできます。  
6月21日より、受付を開始します。

1. 特例給付の支給に係わる所得上限額が設けられます

⇒所得額により特例給付が支給されない方が発生します。

令和4年10月支給分から、児童を養育している方の所得が下記表の②以上の場合、児童手当等は支給されません。  
(※児童手当等が支給されなくなったあとに所得が②を下回った場合、改めて認定請求書の提出等が必要となりますので、ご注意ください。)

※児童を養育している方の所得が、  
下記表の①(所得制限限度額)未満の場合 → 児童手当支給  
①以上②(所得上限限度額)未満の場合 → 特例給付(児童1人当たり月額5,000円)を支給します。

扶養親族の数 (カッコ内は例)	①所得制限限度額		②所得上限限度額	
	所得額 (万円)	収入額の目安 (万円)	所得額 (万円)	収入額の目安 (万円)
0人 (前年末に児童が生まれていない場合等)	622	833.3	858	1071
1人 (児童1人の場合等)	660	875.6	896	1124
2人 (児童1人+年収103万円以下の配偶者の場合等)	698	917.8	934	1162
3人 (児童2人+年収103万円以下の配偶者の場合等)	736	960	972	1200
4人 (児童3人+年収103万円以下の配偶者の場合等)	774	1002	1010	1238
5人 (児童4人+年収103万円以下の配偶者の場合等)	812	1040	1048	1276

※扶養親族等の数は、所得税法上の同一生計配偶者及び扶養親族(里親などに委託されている児童や施設に入所している児童を除きます。以下、「扶養親族等」といいます。)並びに扶養親族等でない児童で前年の12月31日において生計を維持したものの数をいいます。扶養親族等の数に応じて、限度額(所得額ベース)は、1人につき38万円(扶養親族等が同一生計配偶者(70歳以上の者に限ります。))又は老人扶養親族であるときは44万円)を加算した額となります。

※「収入額の目安」は、給与収入のみで計算しています。あくまで目安であり、実際は給与所得控除や医療費控除、雑損控除等を控除した後の所得額で所得制限を確認します。

2. 現況届の提出が不要になります

⇒毎年6月に提出していた現況届が不要になります。

※ただし以下の方は、引き続き現況届の提出が必要です。

(届出期間 令和4年6月1日~令和4年6月30日)

- ①配偶者からの暴力等により、住民票の住所地が喬木村と異なる方
- ②支給要件児童の戸籍や住民票がない方
- ③離婚協議中で配偶者と別居されている方
- ④法人である未成年後見人、施設等の受給者の方
- ⑤その他、喬木村から提出の案内があった方

◎以下の変更事項があった方は市町村に届け出てください。

- ①児童を養育しなくなったことなどにより、支給対象となる児童がいなくなったとき
- ②受給者や配偶者、児童の住所が変わったとき(他の市区町村や海外への転出を含む)
- ③受給者や配偶者、児童の氏名が変わったとき
- ④一緒に児童を養育する配偶者を有するに至ったとき、または児童を養育していた配偶者がいなくなったとき
- ⑤受給者の加入する年金が変わったとき(受給者が公務員になったときを含む)
- ⑥離婚協議中の受給者が離婚をしたとき
- ⑦国内で児童を養育している者として、海外に住んでいる父母から「父母指定者」の指定を受けるとき

◎公務員の方へ

公務員の場合は、勤務先から児童手当が支給されます。

以下の場合は、その翌日から15日以内に現住所の市区町村と勤務先に届出・申請をしてください。

- 公務員になった場合
- 退職等により、公務員でなくなった場合
- 公務員ではあるが、勤務先の官署に変更がある場合

※申請が遅れると、原則、遅れた月分の手当が受けられなくなりますので、ご注意ください。

## 子育て中のご家庭向け

## ペアレント・トレーニング参加者募集

子ども達はそれぞれに個性があり、成長のスピードも千差万別です。そこに発達上の特徴が絡み合うと、お母さん、お父さんでもどうしたら良いかわからないという問題に発展することも少なくないのではないのでしょうか。

村では、子育てをしている保護者の方を対象に、臨床心理士から子どもの褒め方やしかり方等の具体的な対応を学び実践することで、子どもを理解し困りごとが減少できるよう学びの場を開催します。

●実施日時 時間はいずれも、午前9時～10時45分



第1回	9月24日(土)	第2回	10月29日(土)	第3回	11月26日(土)
第4回	12月24日(土)	第5回	1月28日(土)	第6回	2月25日(土)

※原則、全日程に参加できる方

- 対象 保育園年中から小学校低学年の保護者 6人程度(保護者のみの参加)  
※希望者が多数の場合は、次年度での参加をお願いする場合があります。
- 場所 喬木村福祉センター1階 第1会議室
- 講師 臨床心理士 清水 多加志 氏
- 申込期限 9月9日(金)



メールでの申込み・  
お問い合わせはこちらから

【申込み・問い合わせ先】 役場 保健福祉課 福祉係 ☎33-5123



T. Ag. Comm.

## 農業委員会通信

No.76

喬木村農業委員会  
☎33-5126

信州の伝統野菜

### 志げ子なす苗販売と栽培講習会が行われました

5月12日(木)に志げ子なすの栽培講習会を行いました。初めて栽培する方からベテランの方まで10名ほどが参加し、南信州農業農村支援センター技術経営普及課の技術員から、定植や栽培管理の方法、病気等について講習を受けました。



その後、1月に苗の注文予約をした方に苗販売を行いました。保育園3園と第一、第二小学校でも苗を購入いただき、子供たちが志げ子なすを栽培してくれるようです。

生産者組合の販売普及グループが作った志げ子なすが、7月上旬頃から村内直売所などで販売されます。是非手に取って召し上がってみてください!



### 農作業事故に気を付けて!!

農作業を行う際は、基本的な安全操作の確認や周囲の安全確認、作業者の健康管理等に留意してください。

# 広報たかぎ お知らせ版

## 心配ごと相談・行政相談

- 日時 7月6日(水)  
午前10時～12時
- 場所 福祉センター1・2階
- ※弁護士相談あり

## 結婚相談日

- 日時 7月16日(土)  
午後7時30分～8時30分
- 場所 社協相談室

## 地域の縁側ボランティア健康相談室

- ※完全予約制となります。相談のある方は、前週の金曜日までにご連絡ください。
- 日時 毎週月曜日(祝日は休み)  
午後5時～6時
- 場所 アスポ会議室

## なすなカフェ

- 認知症カフェ  
認知症の方や介護者の方を対象とした憩いの場
- 日時 7月12日(火)  
午前10時～12時
- 場所 アスポ会議室

## ●認知症予防カフェ

- 認知症予防に関心のある方、どなたでも参加いただけます
- 日時 7月26日(火)  
午後10時～12時
- 場所 アスポ会議室

【問い合わせ先】 社会福祉協議会 ☎33-5520  
※行政相談のみ…役場 総務課 総務危機管理係 ☎33-5120

## 椋鳩十記念館・記念図書館ギャラリー展

椋鳩十記念館・記念図書館のホールで開催いたします。力作ぞろいですので是非足をお運びください。なお、新型コロナウイルス感染予防のため、予定が変更になる場合がございます。



## 【今後の予定】

- 第25回青峰美術院長野真支部展  
6月11日(土)～6月28日(火)
- 輝きに魅せられて、薬七霊燐教習展  
7月2日(土)～7月19日(火)
- 上林泰平個展  
7月23日(土)～8月9日(火)
- 問い合わせ先  
☎33-4569

## 今月の『マイナンバー』休日相談窓口

- 日時 7月9日(土)・24日(日)  
午前10時～午後2時
- 場所 役場窓口
- 問い合わせ先 役場 住民窓口課 住民係  
☎33-5124
- ※平日は随時受け付けています。
- ※平日ご来庁が難しい方は、休日相談窓口をぜひご利用ください。



## 無料・低額診療制度

所得が少ない等により生計が困難な場合、無料または低額で診療を受けることができます。制度があります。

※制度利用にあたり審査あり  
※お困りの方には役場窓口で制度をご案内しておりますので、お気軽にご相談ください。

## ○問い合わせ先

役場 保健福祉課  
健康保険係  
☎33-5125



## 調理師・製菓衛生師試験

- 試験日時 9月14日(水)  
午後1時～午後3時
- 試験場所 長野県南信消費生活センター2階大会議室  
(飯田市追手町2丁目 641-47)

## ○願書受付日時

7月5日(火)～7日(木)までの3日間  
各日とも  
午前9時～午後5時まで

## ○願書受付場所

長野県飯田合同庁舎2階202会議室  
(飯田市追手町2-678)

## ○合格発表

10月13日(木)  
午前9時～

飯田保健福祉事務所の入口に掲示するほか、飯田保健福祉事務所ホームページでも掲載します。

また、受験者全員に結果を通知します。

## ○問い合わせ先

※受験手数料等、詳しくは左記までお問い合わせください。

飯田保健福祉事務所  
食品・生活衛生課  
☎53-10446  
FAX 53-10469

6月の村税等		
	納期限	口座振替日
県村民税(第1期)	6月30日(木)	6月27日(月) 再振替 7月7日(木)
国保税(第3期)		
介護保険料		
後期高齢保険料		
上下水道料		
保育料		
学校給食費		
児童クラブ利用料		

\*\*\*口座振替の方は預金の残高確認をお願いします。\*\*\*

## 7月の健康体操教室

次の各会場で行う予定です。どなたでも気軽にご参加いただけますので、是非お越し下さい。  
なお、新型コロナウイルス感染予防のため、各会場で手洗い・手指の消毒をお願いします。また、日程が変更となる場合にはくりんネットでお知らせしますのでご注意ください。



対象地区	会場	開催日	開催時間
北	北コミュニティ消防センター	6日、20日	午前10時
郭・寺の前	第一公民館	1日、15日、29日	午後1時半
帰牛原 加々須	帰牛原消防センター	11日	午後1時半
町	阿島傘伝承館	13日、27日	午後1時半
南	南農事集会所	13日、27日	午前10時
馬場・両平 伊久間	みんなの広場アスポ	4日、25日	午後1時半
上平	上平集落センター	8日、22日	午後1時半
田上川	田上川消防センター	11日	午前10時
富田・大和知 氏乗	富田陶芸館	4日、25日	午前10時

※上記は現時点での予定であり、今後の感染状況によっては休止となる場合があります。

問い合わせ先 役場 保健福祉課包括支援係 ☎33-1120



## 日本年金機構からのお知らせ

令和4年5月から、マイナポータルから国民年金手続の電子申請ができるようになりました。

- 対象手続
  - ①国民年金第1号被保険者加入の届出（退職後の厚生年金からの変更等）
  - ②国民年金保険料免除・納付猶予の申請
  - ③国民年金保険料学生納付特例の申請

○電子申請をするメリット  
①24時間365日、申請ができます！

②スマートフォンから申請できます！

③処理状況も申請結果も確認できます！

○まずはマイナポータルの「利用者登録」が必要です  
手続にはマイナンバーカードと、その受取り時に設定したパスワードが必要です。



利用者登録はこちらから

## 豊丘村と合同による有害鳥獣捕獲活動を開始しました



喬木村と豊丘村では、有害鳥獣として捕獲頭数が多いニホンジカ及びイノシシについて、猟銃による合同捕獲活動を開始しました。

これまでは、隣村に逃げ込んでしまうと捕獲できませんでしたが、両村から有害鳥獣捕獲者従事者証を交付することにより、村境を気にせずに捕獲活動が可能となりました。

そのため、今後は捕獲頭数の増加により、農林業被害の減少に繋がることが期待されます。

また、開始して間もないため統一した表示が無く、喬木村において豊丘村の猟友会員が、または、豊丘村において喬木村の猟友会員が活動している面を目撃することがあるかと思いますが、違反ではありませんのでご了承ください。なお、ワナによる捕獲活動は従来どおり村単位で実施するため、合同では実施しません。



【問い合わせ先】 役場 生活環境課 環境林務係 ☎33-5127

※マイナポータルとは、行政手続きのオンライン窓口です。オンライン申請、行政機関等からのお知らせ通知の受信等のサービスを提供しています。

○マイナポータルとねんきんネットをつなげるともっと便利です！

- ①日本年金機構からのお知らせをマイナポータルで受け取れます
- ②年金記録を確認できます
- ③将来の年金見込額を試算できます

※マイナポータルからの手続きが必要ですが、（手続にはマイナンバーカードと、その受取り時に設定したパスワードが必要です。）

○問い合わせ先  
飯田年金事務所  
☎2213641

### 歯科口腔健診を受けましょう 〜後期高齢者歯科口腔健診〜

長野県後期高齢者医療広域連合では、高齢者の方の健康づくり事業の一環として歯科口腔健診を行います。

高齢になると、むせこんだり、のどにつかえたりすることが多くなり、これらが原因で誤嚥性（ごえんせい）肺炎（細菌が唾液や胃液と共に肺に流れ込んで生じる肺炎）を起すことがあります。

お口の健康は、身体の健康

への第一歩です。固いものが食べにくい、入れ歯が合わない、特に自覚症状はないが、お口の状態を確認したい方など、費用は無料ですので、ぜひこの機会に受診しましょう。

### ○対象者

- (1)昭和21年4月1日〜昭和22年3月31日生まれの被保険者（令和3年度に75歳の誕生日を迎えた方）
- (2)昭和17年4月1日〜昭和21年3月31日生まれの被保険者（令和3年度に76〜79歳の誕生日を迎えた方）のうち、直近で生活習慣病に係る受診をされた経歴があり、かつ、令和3年度に歯科医療の受診がなかった方

※6月下旬に対象者に対し、案内通知と受診券を送付します。

○健診期間  
7月1日（金）〜  
12月30日（金）

○健診費用 無料

※健診により治療が必要な場合は、その治療費は本人負担となります。

○対象医療機関  
県歯科医師会所属の歯科医院（一部の病院を除く）

○予約方法  
対象医療機関へ直接予約をお願いします。

○受診時に必要なもの  
●被保険者証  
●お薬手帳（無い場合は、不要）

### ○問い合わせ先

長野県  
後期高齢者医療広域連合  
保健事業室  
☎026122915320

### 交通事故の相談は 県の「交通事故相談所」へ

県では、交通事故に関する相談助言、関係機関への相談幹旋等を行うため「交通事故相談所」を設置しています。相談は無料。お気軽にご利用ください。

○相談事例  
●損害賠償の請求はどのようなにしたらよいか（自賠責保険、任意保険）  
●示談はどのように進めればよいか  
●等、交通事故に関する相談は何でも受け付けています。

○交通事故相談所 飯田支所  
●所在地  
飯田市追手町21678  
県飯田合同庁舎内  
●相談受付時間  
午前8時30分〜午後5時  
（土日祝日を除く）

※相談員が1名のため、巡回相談等により不在となる場合があります。面接相談をご希望の場合は、事前に電話での予約をお願いします。

○問い合わせ先  
交通事故相談所 飯田支所  
☎5310429

## 放送大学 入学生募集

放送大学は、テレビ・インターネットで授業を行う通信制の大学です。働きながら大学を卒業したい、学びを楽しみたい等、さまざまな目的で幅広い世代の方が学んでいます。

- 心理学・福祉・経済・歴史・文学・情報・自然科学等、約300の幅広い授業科目があり、1科目から学ぶことができます。
- 卒業すれば学士の学位を取得できます。
- 放送授業1科目の授業料は1万1千円（入学金は別）。半年ごとに学ぶ科目だけの授業料を払うシステムです。
- 半年だけ在学することも可能です。

ただいま10月入学生を募集しています。資料のご請求は無料。お気軽にお問い合わせください。

### ○出願期間

第1回は8月31日(水)まで、  
第2回は9月13日(火)まで。  
※インターネット出願も受け付けています。

### ○資料請求・問い合わせ先

放送大学長野学習センター  
☎0266-1581233

## 令和4年度自衛官等募集案内 応募資格及び試験日程等

○問い合わせ先  
自衛隊長野地方協力本部  
飯田出張所 ☎2212613

自衛隊員		自衛官					募集種目	応募資格	受付期間	試験期日等		
予備自衛官補	技能	一般	貸費学生(技術)	防衛医科大学校看護学科学生(自衛官候補看護学生)	防衛医科大学校医学科学生	防衛大学校学生(一般)	航空学生(海自、空白)	自衛官候補生	曹候補生			
18歳以上で国家免許資格等を有する者(資格により年齢上限は53歳〜55歳未満)	18歳以上34歳未満の者	大学の理学部、工学部の3・4年次又は大学院修士課程在学者	18歳以上21歳未満の者(高卒者(見込含)又は高専3年次修了者(見込含))	18歳以上21歳未満の者(高卒者(見込含)又は高専3年次修了者(見込含))	海自:18歳以上23歳未満の者 空白:18歳以上21歳未満の者 (いずれも高卒者又は高専3年次修了者(見込含))	18歳以上33歳未満の者	年間を通じて行ってあります	7月1日(金)〜9月5日(月)	1次試験 9月15日(木)〜18日(日)のうち1日			
6月1日(水)〜9月16日(金)	6月1日(水)〜11月11日(金)	7月1日(金)〜10月5日(水)	7月1日(金)〜10月12日(水)	7月1日(金)〜10月26日(水)	7月1日(金)〜9月8日(木)	9月25日(日)〜10月10日(月)のうち1日	12月3日(土)	1次試験 10月15日(土)	1次試験 10月22日(土)	1次試験 11月5日(土)・6日(日)	1次試験 9月19日(月)	受付時またはHPIにてお知らせします

### 男女共同参画社会の実現に向けて

## 6月23日から29日は 男女共同参画週間です

男性と女性が、それぞれの個性と能力を発揮できる「男女共同参画社会」を実現するためには、行政だけでなく住民の皆さん一人ひとりの取組が必要です。

この機会に、職場・学校・地域・家庭でできることを考えてみませんか。



### 第4次喬木村男女共同参画計画(2018年度~2022年度)の基本目標と村の取組

- ①男女が互いに支え合う、意識づくり(意識啓発活動、講演会の開催など)
- ②あらゆる分野に参画できる、環境づくり(女性活躍推進、子育て支援施策の実施など)
- ③共に自立し健やかで安心できる、地域づくり(健康づくり支援、福祉サービスの充実など)
- ④人権の尊重と暴力のない、社会づくり(偏見、差別、DV等相談窓口の周知など)

# 地域おこし協力隊だより \*Vol.96\*



水谷 武石 吉川 小林

こんにちは！地域おこし協力隊の吉川千恵です。

今月はコンテンポラリーダンスについてと、私が所属しているダンスを軸に舞台を作るアーティスト集団「ANTIBODIES Collective」について少しご紹介させていただきます。



## コンテンポラリーダンスとは・・・？

### 「見て理解する」より「感じる芸術作品」

一般的にダンスというと、「バレエ」「ジャズダンス」「ヒップホップ」「盆踊り」「フラメンコ」など、さまざまなものがありますが、これらのダンスには、決まった踊りの型があります。

しかし「コンテンポラリーダンス」には決まった踊りの型はなく、アーティスト（振付家）が自分でそれぞれの振付を考えます。

そのため、コンテンポラリーダンスは、アーティストによって大きく異なり自由な身体表現、アーティストの独特な世界観を感じられます。

またダンスを鑑賞するとなると大きなホールを想像しますが、コンテンポラリーダンスは劇場を飛び出し様々な場所で公演を行っています。たとえば・・・



こちらは瀬戸内海にある犬島で公演を行いました。島まるまる舞台とした回遊型公演なのでお客様は自分の好きな場所で見るすることができます。メインのダンスシーンは島内にある精錬所跡地で行いました。他にも・・・



←京都、マンモス団地跡地

淡路島、  
ダントー瓷砖工場 2階→



などなど！私の所属グループでは様々な場所で公演を行っています。それができるのもグループ内に音楽・美術・映像・照明など様々なアーティストが集まっているからです！

## ～☆ 今後の予定 ☆～ 第一回学遊館広場 [レッツ・ダンス！おどってみよう！]

6月25日(土) 10:00～11:30 場所：福祉センター 多目的ホール  
コンテンポラリーダンスを体験できるワークショップを企画しました。私吉川が講師を務め、申込みいただいた村内の小学生を対象に開催します。  
今後もさまざまなイベントを企画したいと思います！

instagram も更新してます (@strawberry\_\_takagi)

# 子育てひろばだより



No.8

★お問い合わせは★  
こども学遊館  
☎33-4503  
(平日 9:00 ~ 14:00)

## 4/7(木) はじまりの会

今年度の子育てひろばのスタートを楽しみにしていた親子7組が集まりました。お母さんと一緒に春の歌を歌いながらパネルシアターを楽しみました。お母さんの声で語りかけ歌ってあげることは、お子さんの心の栄養・脳の栄養になります。いっぱい語りかけ、歌ってあげましょう！



## 4/19(火) ~ 5/2(月) 遊びのひろば(こいのぼり作り)

お花紙を丸めてビニール袋に入れてこいのぼりを作りました。小さなお友だちも上手に丸めて、たくさん袋に入れることができました。仕上げにリボンをつけて、バックやポシェット風にしてお家に持ち帰りました。6/20(月)~30(木)の遊びのひろばでは、水遊び用のおもちゃを作ります。



## 5/20(金) お誕生日会&下沢先生絵本の会



子育てひろばでは、2ヶ月に1回お誕生日会を行っています。今回は4・5月生まれのお友だちをお祝いしました。今年度初めてのお誕生日会ということで、主役の子どもたちはドキドキでした。次回は、7月21日(木)。6・7月生まれのお友だちは、カードを作りにお越しください。

お誕生日会の後は、下沢先生絵本の会 □□ 親子で、絵本やわらべうたを楽しみました。「うちの子は、きけないので…」と参加を悩まれたお母さん方もいらっしゃいましたが、一冊はどの子どもしっかりと聞くことができました。これも経験！一冊聞いたら ☺ です。たくさん褒めてあげましょう！！  
繰り返し経験し、子どももお母さんも自信をつけていきましょう。



## ☆プールが始まります！！☆



7/1(金)からプール遊びが始まります。  
大きなビニールプールと一人用のたらいプールがあります。小さなお子さんも安心して遊んでいただけます。  
詳しくは、こども学遊館までお気軽にお問い合わせ下さい。

## 子育てひろば行事予定

### <6月>

20日(月) ★発達支援相談日  
20日(月)~30(木) 遊びのひろば  
~水遊びのおもちゃ作り~  
27日(月) ★足つぼマッサージ

### <7月>

1日(金) プール開き  
3日(日) ◎学遊館開放デー  
11日(月) ★下沢先生絵本の会  
& ★発達支援相談日  
13日(水) ★宮沢助産師健康教室  
21日(木) ◎お誕生日会(夏祭り)  
25日(月) ★足つぼマッサージ  
28日(木)~ 福祉センターにて  
子育てひろば開館

### <8月>

6日(土)~21日(日)  
子育てひろばお休み

★…開放教室  
◎…村内限定・要申込み



今後、新型コロナウイルスの感染状況により利用内容が変わります。お問い合わせの上ご来館ください。



# 保育園だより

No.153



## 北 保育園



### 【畑づくり】

年長児が自分たちで選んだ野菜の苗を畑に植えるために、うねを作ったりマルチを敷いたりしました。「うちのおじいちゃんもやってるよ」と思い出しながらやっていて、畑にはいろんな野菜が植わりました。



### 【特養交流】

お隣の特養のおじちゃんおばあちゃんに体操しているところを見てもらったり、こいのぼりの歌を聞いてもらったりしました。少し距離は離れていますが、実際に会っての交流は久しぶりで、お互いとても温かい気持ちになりました。



### 【遠足】

前日まで雨ふりで行けるか心配していた遠足ですが、当日は雨が上がり行くことができました。公園につくと大きな水たまりを見つけ、その水を汲みだすのも楽しくて、いつもと違う楽しみのある遠足になりました。



## 中央 保育園



### 【図書館ギャラリー展】

図書館に展示されていた和傘や阿島傘を見学に行きました。「わーきれい！」と初めて触れる和傘に感動し、「昔の傘って何で作ったんだろう?」「自分でも作れるかも!？」など子ども達の声もあり、貴重な体験ができました。



### 【野菜の苗購入】

年長児が畑で育てる野菜の苗を買いにJA ファームへ行ってきました。店長さんが苗の事や育て方などを丁寧に教えてくれ、苗を大事に持ち帰り園の畑に植えました。元気に育ちますように!!



### 【アスポへ散歩】

未満児さんお気に入りのアスポへ。日差しが強くて屋根があり、風も通って広いコートで気持ちよく走り回れます。

## 南 保育園



### 【散歩】

地域の田んぼに何度もお邪魔してあぜ道を歩かせてもらいました。イモリや大きなカエルを見つけて田んぼの中の生物に興味津々の子ども達です。南保育園の田んぼにも生き物たちがくるといいね!



### 【絵画鑑賞】

富田にお住まいの小池誠さんの絵画展に行ってきました。素敵な雰囲気展览展示棟に入るだけでも子ども達はワクワクした表情で、中に入ると生き物がたくさん描かれている絵を嬉しそうに指さしながら楽しみました。芸術に触れる貴重な体験ができました。



### 【代掻き】

今年も田んぼの先生が来てくださって代掻きをしました。田んぼをきれいに耕してならしてもらった後、「もう中には入れない…そうだ、みんなで砂場で田んぼを作ろう!」と、砂場で田んぼを作って遊びました。

# 学校だより

No.262

第一小

## 第一小学校 新年度がスタートしました



入学式（4月6日）

新型コロナウイルス感染予防のため、体育館へ入場するのは新入生と保護者だけでした。式の様子はテレビで在校生のクラスに中継しました。今年度は、53名の一年生が元気に入学しました。



1年生を迎える会（4月28日）

新しい本校の仲間として一年生を迎えるために、児童会が中心となって実施しました。学校に関するクイズでは、正解するたびに「やった、当たった！」という歓声が上がり、一年生の教室は大盛り上がりでした。



クラブ発足（5月18日～）

今年度のクラブの数は11です。そのうち4つ（村内歴史巡り、マレットゴルフ、スポーツ、理科実験）は地域の方を講師に招いて行います。4～6年生が学年の枠を超えて関わり合い、学び合う大切な機会になります。



避難訓練（4月22日）

理科室から出火したという想定で、火災の避難訓練を行いました。全校児童が一堂に集まる貴重な体験です。非常ベルが鳴り響くと、子どもたちは息を止めて放送に耳を傾け、指示に従って素早く避難していました。

今年度の胃・大腸検診を下記のとおり行います。申し込みがお済みでない方は下記までお申込みください。希望者には6月中旬に案内を送付します。なお、託児も予定しています。

検診名	対象年齢	受診間隔	日時		会場	費用
胃がん検診 (バリウム検査)	30~79歳	年1回	7月4・5日 11~13日	午前7時~ 午前8時30分	福祉センター	900円
大腸がん検診 (検便を提出)	30歳以上	年1回	7月4・5日 11~13日	午前9時~ 午後5時	役場庁舎 ※13日は受付なし	400円 ※クーポン 対象者は無料
				午前7時~ 午前9時	福祉センター (胃検診会場)	

※対象年齢は令和5年3月末時点での年齢です

【申し込み・問い合わせ先】 役場 保健福祉課 健康保険係 ☎33-5125

### 【今月号の表紙】

#### 一苗入魂 ~豊作を願って~

村内の子どもたちがお田植えを体験しました。(表紙は第一小学校の様子)  
ここでは、各学校等の様子をお伝えします。

- ★第一小学校 5月24日(火)  
5年生がクラスごとわかれ、うるち米ともち米を手で植えました。横一列に並びロープの目印にそって苗を植えていく作業。徐々に手際よく植えていました。
- ★第二小学校 5月26日(木)  
5年生が中心となり、学校横の田んぼにもち米を植えました。うるち米は地域の方が機械でお田植え。スピードの違いにビックリし手で植える大変さを感じていました。
- ★南保育園 5月30日(月)  
園庭につくられた田んぼにみんなでのお田植えをしました。植え終わると「のんのあん」と、無事においしいお米に育つようにお祈りをしました。

【写真右】  
第二小学校の様子  
【写真下】  
南保育園の様子



### 【7月のイベントカレンダー】

- 1日(金) プール開き (学遊館 P12)
- 3日(日) ◎学遊館開放デー (P12)
- 4日(月) 胃・大腸がん検診 (~5日 P15)
- 5日(火) 蔵書整理休館日 (図書館)
- 9日(土) マイナンバーカード休日相談窓口 (P8)
- 10日(日) ノーテレビ・ノーゲームデー
- 11日(月) 胃・大腸がん検診 (~13日 P15)  
★下沢先生絵本の会・★発達支援相談日 (学遊館 P12)
- 13日(水) おはなしのへや (図書館)  
★宮沢助産師健康教室 (学遊館 P12)
- 15日(金) 役場文書配布 (PM)
- 21日(木) ◎お誕生日会 (夏祭り) (学遊館 P12)
- 24日(日) 小型家電無料回収 (詳細はこちら→)  
マイナンバーカード休日相談窓口 (P8)
- 25日(月) ★足つぼマッサージ (学遊館 P12)
- 26日(火) 一学期終業式 (小中三校)

- 27日(水) 夏休み (~8月23日(火)中学校  
(~8月24日(水)小学校)
- 31日(日) 公民館楽遊塾「映画上映会」  
★…開放教室(どなたでもご参加可)  
◎…村内限定イベント・要申込

#### ◎小型家電 無料回収

マスク着用の上  
お越しください

- 日時 ▶ 7月24日(日) 午前7時~午前9時
- 場所 ▶ 喬木村役場前駐車場

★対象となる小型家電製品：ご家庭の電気や電池で動く製品  
【対象外…テレビ、エアコン、冷蔵・冷凍庫、洗濯機・衣類乾燥機】

#### 持ち込んでいただく時の注意事項

- ◎パソコン・デジカメ等は個人情報请务必消去下さい。
- ◎電池、蛍光灯、インクカートリッジ等は必ず抜き取ってから出してください。
- ◎一度回収しました製品は返却できません。
- ◎【木や布、プラが多いもの(例：電気毛布・マッサージチェア)】は、小型家電として回収できないため、10月の粗大ごみにお出しください(有料回収)。

【問い合わせ先】 役場 生活環境課 環境林務係 ☎33-5127

※今後の新型コロナウイルス感染症の感染拡大により、予定が変更になる場合があります。  
最新の情報は、くりんネットやいちごチャンネルなどでご確認ください。



### ◆レンタサイクルイベント 5月22日(日)

昨年10月にスタートしたレンタサイクル事業の第一弾イベント。見ごろを迎えたくりん草の見学に村内外から4名が参加しました。電動アシスト付きの自転車は、上り坂もスイスイ。参加者は気持ちよさそうにペダルをこいでいました。レンタサイクル貸出しの詳細は交流研修センター ☎33-3999



### ◆天竜川上流総合水防演習 5月22日(日)

国土交通省中部地方整備局・長野県・流域の28市町村が主催する訓練が、飯田市川路をメイン会場に行われ、喬木村消防団が参加しました。各市町村消防団により、シート張り工や積み土のう工等の水防工法が行われる等、関係機関が万が一への備えを確認しました。



### ◆南保育園くりん草園散策 5月26日(木)

園児たちはカエルやカナヘビ、見たこともない虫を見つけたりドクダミの葉っぱの匂いを嗅いだりしながら、くりん草園内を散策。まるで宝島で冒険しているような気分を味わいました。楽しい時間を過ごし「また、来たいねえ」という会話も聞こえてきました。



### ◆河川合同巡視 5月26日(木)

天竜川上流河川事務所・飯田建設事務所・飯田警察署・高森消防署と合同で巡視を行いました。村からは関係する区長や消防団長、役場担当課が参加し、大雨が心配される時季を前に天竜川における水防上危険な箇所等を確認しました。



### ◆堰下浄化センターで3池目の処理槽の工事が進んでいます

堰下浄化センター内に3池目となる汚水処理槽の建設工事が進んでいます。堰下処理区と伊久間処理区の下水処理区域を統合し、処理経費の縮減を図るために進めているものです。今年度末の完成をめざして、この処理槽のほか伊久間地区の処理水を堰下浄化センターに送る下水道管の布設工事を行います。



### ◆統合保育園の建設工事が進んでいます

運動公園西側に建設している統合保育園の工事が進んでいます。新たな園舎は鉄骨造り平屋建て、床面積1,918㎡となっており、今年11月末に完成予定。令和5年4月から統合保育園での保育がスタートする予定となっています。