
喬木村舗装個別施設計画

令和6年 3月

長野県 下伊那郡 喬木村役場
高速交通対策課 建設係

<目次>

第1章 舗装維持管理基本方針

1 - 1	舗装管理の基本方針	1
1 - 2	管理道路の分類	1
1 - 3	管理基準	1
1 - 4	点検方法・点検頻度	1

第2章 計画期間

2 - 1	計画期間	2
2 - 2	信頼度	2
2 - 3	ライフサイクルコスト比較	7

第3章 対策優先順位

3 - 1	優先順位	9
-------	------	-------	---

第4章 路面性状調査結果

4 - 1	診断結果	10
4 - 2	対策内容と実施時期	12

第1章 舗装維持管理基本方針

1 - 1 舗装管理の基本方針

舗装管理は道路が有する機能の中でも使用者が安全かつ快適な生活をおくる上で重要な管理内容であり、村内の社会資本を支える意味でも戦略的なアセットマネジメントが必要となるため、村民の安心安全を確保することを目的とした道路整備を目指す。特に舗装は交通条件や気象条件によって劣化損傷が一樣でないことから、診断結果や設計条件を基にライフサイクルコストを熟考した上で舗装管理を行う。

1 - 2 管理道路の分類

現状の喬木村における道路管理実態を踏まえ、分類については一級村道は分類C、それ以外の村道は分類Dとした。ただし、「伊久間620号線」については道路整備が進み、他の一級村道と直結していることから分類Cとした。

道路の分類については大型車交通量や当該道路に求めるサービス水準により異なるため、前記の通り弾力的な運用とする。今後の交通量推移や村内事業計画によっては、適宜変更する必要がある。

【表-1 大型車交通等を踏まえた分類】

分類	対象道路
分類Cの道路	1級村道、伊久間620号線
分類Dの道路	2級村道、その他村道(伊久間620号線を除く)

1 - 3 管理基準

管理基準は、ひび割れ率、わだち掘れ量、IRI(International Roughness Index:国際ラフネス指標)の3指標を使用することを基本とする(3指標と合わせて、その他指標や、複合指標(MCIなど)を用いることは構わない)。なお、分類Aに相当する道路では、ひび割れ率15~20%、わだち掘れ量20~25mm、IRI 3.5mm/mなどを、分類B以下に相当する道路では、ひび割れ率20~40%、わだち掘れ量20~40mm、IRI 18mm/mなどを採用している事例があるので、管理基準の設定にあたって参考にするとうい。(舗装点検要領平成29年3月 国土交通省 道路局P.9-10)

【表-2 管理基準値表】

損傷レベル	ひび割れ率(%)	わだち掘れ量(mm)	IRI(mm/m)	MCI	健全性の診断
小	0~20	0~20	2(0~3)	5以上	I
中	20~40	20~40	3~8	3~5	II
大	40以上	40以上	8以上	3以下	III (III-1) (III-2)

管理基準は、ひび割れ率、わだち掘れ量、IRIの3指標より算出したMCIによるものとする。

1 - 4 点検方法・点検頻度

【表-3 調査頻度表】

	点検方法	点検頻度
分類Cの道路	路面性状調査	10年に1度
分類Dの道路	巡視の機会を通じた路面状況把握	

第2章 計画期間

2-1 計画期間

当該個別施設計画の計画期間は10年とする。
(長野県土木事業設計基準 平成27年10月版 第3編道路舗装事業 3-2-4 より)

2-2 信頼度

設計期間については、本来10年が原則とされているが以降ライフサイクルコストを検討する上では設計期間20年における舗装構成も比較対象となる。しかしながら現行の長野県設計基準における交通量推移は減少傾向にあり、設計期間が長くなるほど舗装構成は薄くなる。よって本来長期間維持するために厚くする必要がある舗装構成が、計算上薄くなってしまう**逆転現象**が発生することから、舗装計画交通量と設計期間による差からのライフサイクルコストの比較は難しい。

舗装計画交通量の減少による舗装構成の逆転を解消するために、舗装検討における「信頼度」による舗装構成の差にてライフサイクルコストを算定する。舗装検討における信頼度とは「舗装が破壊しない確率」を示し、意味合いとしては設計期間に達した時点で「○工区中、◎%の区間が破損する」といった定数的な意味合いと、「1工区中の、◎%が破損する」といった割合的な意味合いの二面性を持ち合わせる。

長野県設計基準では、車道幅員5.5m以上の改良が計画できない未改良区間の信頼度は50%とされている。しかしながら、1級村道においても幅員5.5m以上を満たさない路線がある他、その他村道において幅員5.5m以上を満たす路線もあり、道路規模と幅員構成の関連性を一様に整理することは難しい。この現状を考慮した上で、下記条件によるライフサイクルコスト比較を実施した。

- ① 初年度に建設(新設)する。
- ② 交通量区分は、R03センサス舗装計画交通量と各路線重要度から決定する。
- ③ 設計CBRIは3と仮定し、長野県設計基準に則り舗装構成を計画する。
- ④ 信頼度50%による舗装計画の場合、10年目に補修・再建設を実施。以降繰り返し。
- ⑤ 信頼度90%による舗装計画の場合、20年目に補修・再建設を実施。以降繰り返し。
- ⑥ 毎年の維持管理費は5000万円とする。

上記条件により決定した舗装構成の概算工事費と、路面性状調査結果から想定される修繕工法を基に、それぞれの信頼度による概算工事費を集計した。各路線における修繕工法は下記の通りであり、集計結果については次項に示す。

【表-4 診断結果と対応工法】

＜細部判定＞	
診断判定Ⅲ	…要補修⇒①全面打換え
診断判定Ⅱ	…分類D⇒健全
診断判定Ⅱ	…分類C⇒要補修(下記参照)
分類C	…MCI4未満、ひび割れ率10%以上⇒②部分打換え+オーバーレイ
分類C	…MCI4未満、ひび割れ率10%未満⇒③切削オーバーレイ
分類C	…MCI4以上、ひび割れ率10%以上⇒④小規模打換え
分類C	…MCI4以上、ひび割れ率10%未満⇒⑤わだち掘れパッチ
診断判定Ⅰ	…健全

＜出典:令和5年度_村道路面性状調査・舗装個別施設計画策定業務報告書抜粋＞

償還率50%における舗装計画集計【初年度】

規格	村道 分類 区分	平均 幅員	路線名	工法延長集計(m)					工法面積集計(m ²)					工法概算工事費直工単価(円/m ²)					工法概算工事費直工集計(千円/m ²)					概算工事費 直工合計(千円)		
				①	②	③	④	⑤	①	②	③	④	⑤	①	②	③	④	⑤	①	②	③	④	⑤			
1級村道	C	N1	5.42m	一級幹線1号線	891.6	1,953.3	-	1,088.5	-	4,832.47	10,866.89	-	2,721.25	-	2,696	1,515	1,183	2,696	1,849	13,028	16,039	-	7,336	-	36,403	
1級村道	C	N5	11.24m	一級幹線2号線	200.0	446.1	-	-	2,248.00	5,014.16	-	-	-	6,109	3,635	1,183	6,109	1,849	13,733	18,226	-	-	-	31,959		
1級村道	C	N1	8.23m	一級幹線3号線	100.0	100.0	-	700.0	-	823.00	823.00	-	1,750.00	-	2,696	1,515	1,183	2,696	1,849	2,219	1,247	-	4,718	-	8,184	
1級村道	C	N1	5.87m	一級幹線4号線	1,000.0	500.0	-	459.9	-	5,870.00	2,835.00	-	1,149.75	-	2,696	1,515	1,183	2,696	1,849	15,826	4,447	-	3,100	-	23,373	
1級村道	C	N1	5.30m	一級幹線5号線	312.5	1,730.9	53.9	1,741.8	-	1,656.25	9,173.77	285.67	4,354.50	-	2,696	1,515	1,183	2,696	1,849	4,465	13,898	338	11,740	-	30,441	
1級村道	C	N3	6.83m	一級幹線6号線	1,147.6	500.0	-	462.3	-	7,838.11	3,415.00	-	1,155.75	-	3,538	1,847	1,183	3,538	1,849	27,731	6,308	-	4,089	-	38,128	
1級村道	C	N3	7.42m	一級幹線7号線	885.6	1,200.0	-	498.0	-	6,571.15	8,904.00	-	1,245.00	-	3,538	1,847	1,183	3,538	1,849	23,249	16,446	-	4,405	-	44,100	
1級村道	C	N5	13.70m	阿島200号線	-	-	-	-	33.6	-	-	-	-	460.32	6,109	1,183	6,109	1,849	-	-	-	-	851	-	851	
2級村道	D	N2	7.22m	二級幹線51号線	1,774.0	-	-	-	-	12,888.28	-	-	-	-	3,069	1,515	1,183	3,069	1,849	39,309	-	-	-	-	39,309	
2級村道	D	N2	7.52m	二級幹線52号線	-	-	-	-	-	-	-	-	-	-	3,069	1,515	1,183	3,069	1,849	-	-	-	-	-	-	
2級村道	D	N2	5.23m	二級幹線54号線	100.0	-	-	-	-	523.00	-	-	-	-	3,069	1,515	1,183	3,069	1,849	1,605	-	-	-	-	1,605	
その他村道	D	N1	5.18m	阿島北106号線	-	-	-	-	-	-	-	-	-	-	2,696	1,515	1,183	2,696	1,849	-	-	-	-	-	-	
その他村道	D	N1	7.08m	阿島218号線	100.0	-	-	-	-	708.00	-	-	-	-	2,696	1,515	1,183	2,696	1,849	1,909	-	-	-	-	1,909	
その他村道	D	N1	7.06m	阿島北146号線	-	-	-	-	-	-	-	-	-	-	2,696	1,515	1,183	2,696	1,849	-	-	-	-	-	-	
その他村道	D	N1	10.09m	阿島266号線	9.5	-	-	-	-	95.86	-	-	-	-	2,696	1,515	1,183	2,696	1,849	258	-	-	-	-	258	
その他村道	D	N1	13.95m	阿島277号線	-	-	-	-	-	-	-	-	-	-	2,696	1,515	1,183	2,696	1,849	-	-	-	-	-	-	
その他村道	D	N1	7.66m	小川586号線	100.0	-	-	-	-	766.00	-	-	-	-	2,696	1,515	1,183	2,696	1,849	2,065	-	-	-	-	2,065	
その他村道	D	N1	5.49m	小川559号線	463.7	-	-	-	-	2,545.71	-	-	-	-	2,696	1,515	1,183	2,696	1,849	6,863	-	-	-	-	6,863	
その他村道	D	N1	6.17m	伊久間612号線	-	-	-	-	-	-	-	-	-	-	2,696	1,515	1,183	2,696	1,849	-	-	-	-	-	-	
その他村道	C	N5	13.91m	伊久間620号線	938.4	201.3	152.3	-	5.1	13,063.14	2,800.08	-	380.75	70.94	6,109	3,635	1,183	6,109	1,849	79,742	10,178	-	2,326	131	92,377	
その他村道	D	N1	6.38m	富田777号線	282.3	-	-	-	-	1,801.07	-	-	-	-	2,696	1,515	1,183	2,696	1,849	4,856	-	-	-	-	4,856	
分類C小計【優先度：高】					5,475.7	6,631.6	53.9	5,102.8	38.7	42,892.1	43,651.9	285.7	12,757.0	531.3						179,993.0	86,789.0	338.0	37,714.0	982.0	305,816.0	
分類D小計【優先度：低】					2,829.5	-	-	-	-	19,247.9	-	-	-	-	-						56,865.0	-	-	-	-	56,865.0
合計					8,305.2	6,631.6	53.9	5,102.8	38.7	62,140.0	43,651.9	285.7	12,757.0	531.3						236,858.0	86,789.0	338.0	37,714.0	982.0	362,681.0	

償還率90%における舗装計画集計【初年度】

規格	村道 分類	交通 区分	平均 幅員	路線名	工法延長集計(m)					工法面積集計(千m ²)					工法概算工事費直工単価(円/m ²)					工法概算工事費直工集計(千円/m ²)					概算工事費 直工合計(千円)	
					①	②	③	④	⑤	①	②	③	④	⑤	①	②	③	④	⑤	①	②	③	④	⑤		
1級村道	C	N1	5.42m	一級幹線1号線	891.6	1,953.3	-	1,088.5	-	4,832.47	10,566.89	-	2,721.25	-	2,896	1,515	1,183	2,896	1,849	13,995	16,039	-	7,881	-	37,915	
1級村道	C	N5	11.24m	一級幹線2号線	200.0	446.1	-	-	-	2,248.00	5,014.16	-	-	-	7,212	3,635	1,183	7,212	1,849	16,213	19,226	-	-	-	34,439	
1級村道	C	N1	8.23m	一級幹線3号線	100.0	100.0	-	700.0	-	823.00	823.00	-	1,750.00	-	2,896	1,515	1,183	2,896	1,849	2,383	1,247	-	5,068	-	8,698	
1級村道	C	N1	5.87m	一級幹線4号線	1,000.0	500.0	-	459.9	-	5,870.00	2,935.00	-	1,149.75	-	2,896	1,515	1,183	2,896	1,849	17,000	4,447	-	3,330	-	24,777	
1級村道	C	N1	5.30m	一級幹線5号線	312.5	1,730.9	53.9	1,741.8	-	1,656.25	9,173.77	285.67	4,354.50	-	2,896	1,515	1,183	2,896	1,849	4,797	13,898	338	12,611	-	31,644	
1級村道	C	N3	6.83m	一級幹線6号線	1,147.6	500.0	-	462.3	-	7,838.11	3,415.00	-	1,155.75	-	4,131	1,847	1,183	4,131	1,849	32,379	6,308	-	4,774	-	43,461	
1級村道	C	N3	7.42m	一級幹線7号線	885.6	1,200.0	-	498.0	-	6,571.15	8,904.00	-	1,245.00	-	4,131	1,847	1,183	4,131	1,849	27,145	16,446	-	5,143	-	48,794	
1級村道	C	N5	13.70m	阿島20号線	-	-	-	-	33.6	-	-	-	460.32	-	7,212	3,635	1,183	7,212	1,849	-	-	-	-	851	851	
2級村道	D	N2	7.22m	二級幹線51号線	1,774.0	-	-	-	-	12,808.28	-	-	-	-	3,397	1,515	1,183	3,397	1,849	43,510	-	-	-	-	43,510	
2級村道	D	N2	7.52m	二級幹線52号線	-	-	-	-	-	-	-	-	-	-	3,397	1,515	1,183	3,397	1,849	-	-	-	-	-	-	
2級村道	D	N2	5.23m	二級幹線54号線	100.0	-	-	-	-	523.00	-	-	-	-	3,397	1,515	1,183	3,397	1,849	1,777	-	-	-	-	1,777	
その他村道	D	N1	5.18m	阿島北106号線	-	-	-	-	-	-	-	-	-	-	2,896	1,515	1,183	2,896	1,849	-	-	-	-	-	-	
その他村道	D	N1	7.08m	阿島218号線	100.0	-	-	-	-	708.00	-	-	-	-	2,896	1,515	1,183	2,896	1,849	2,050	-	-	-	-	2,050	
その他村道	D	N1	7.06m	阿島北146号線	-	-	-	-	-	-	-	-	-	-	2,896	1,515	1,183	2,896	1,849	-	-	-	-	-	-	
その他村道	D	N1	10.09m	阿島266号線	9.5	-	-	-	-	95.86	-	-	-	-	2,896	1,515	1,183	2,896	1,849	278	-	-	-	-	278	
その他村道	D	N1	13.95m	阿島277号線	-	-	-	-	-	-	-	-	-	-	2,896	1,515	1,183	2,896	1,849	-	-	-	-	-	-	
その他村道	D	N1	7.66m	小川586号線	100.0	-	-	-	-	766.00	-	-	-	-	2,896	1,515	1,183	2,896	1,849	2,218	-	-	-	-	2,218	
その他村道	D	N1	5.49m	小川559号線	463.7	-	-	-	-	2,545.71	-	-	-	-	2,896	1,515	1,183	2,896	1,849	7,372	-	-	-	-	7,372	
その他村道	D	N1	6.17m	伊久間612号線	-	-	-	-	-	-	-	-	-	-	2,896	1,515	1,183	2,896	1,849	-	-	-	-	-	-	
その他村道	C	N5	13.91m	伊久間620号線	938.4	201.3	-	152.3	5.1	13,663.14	2,800.08	-	380.75	70.94	7,212	3,635	1,183	7,212	1,849	94,139	10,178	-	2,746	131	107,194	
その他村道	D	N1	6.38m	富田777号線	282.3	-	-	-	-	1,801.07	-	-	-	-	2,896	1,515	1,183	2,896	1,849	5,216	-	-	-	-	5,216	
分類C小計【優先度：高】					5,475.7	6,631.6	53.9	5,102.8	38.7	42,892.1	43,651.9	285.7	12,757.0	531.3						208,051.0	86,789.0	338.0	41,553.0	982.0	337,713.0	
分類D小計【優先度：低】					2,829.5	-	-	-	-	19,247.9	-	-	-	-							62,421.0	-	-	-	-	62,421.0
合計					8,305.2	6,631.6	53.9	5,102.8	38.7	62,140.0	43,651.9	285.7	12,757.0	531.3						270,472.0	86,789.0	338.0	41,553.0	982.0	400,134.0	

償還率50%における舗装計画集計【各年維持】

規格	村道 分類	交通 区分	平均 幅員	路線名	工法延長集計(m)					工法面積集計(m ²)					工法概算工事費直工単価(円/m ²)					工法概算工事費直工集計(千円/m ²)					概算工事費 直工合計(千円)		
					①	②	③	④	⑤	①	②	③	④	⑤	①	②	③	④	⑤	①	②	③	④	⑤			
1級村道	C	N1	5.42m	一級幹線1号線	4,962.0	-	-	-	-	26,894.04	-	-	-	-	2,696	1,515	1,183	2,696	1,849	72,506	-	-	-	-	-	72,506	
1級村道	C	N5	11.24m	一級幹線2号線	946.1	-	-	-	-	10,634.16	-	-	-	-	6,109	3,635	1,183	6,109	1,849	64,964	-	-	-	-	-	64,964	
1級村道	C	N1	8.23m	一級幹線3号線	1,741.8	-	-	-	-	14,335.01	-	-	-	-	2,696	1,515	1,183	2,696	1,849	38,647	-	-	-	-	-	38,647	
1級村道	C	N1	5.87m	一級幹線4号線	2,259.9	-	-	-	-	13,265.61	-	-	-	-	2,696	1,515	1,183	2,696	1,849	35,764	-	-	-	-	-	35,764	
1級村道	C	N1	5.30m	一級幹線5号線	4,638.4	-	-	-	-	24,583.52	-	-	-	-	2,696	1,515	1,183	2,696	1,849	66,277	-	-	-	-	-	66,277	
1級村道	C	N3	6.83m	一級幹線6号線	2,196.0	-	-	-	-	14,988.68	-	-	-	-	3,538	1,847	1,183	3,538	1,849	53,065	-	-	-	-	-	53,065	
1級村道	C	N3	7.42m	一級幹線7号線	3,024.2	-	-	-	-	22,439.56	-	-	-	-	3,538	1,847	1,183	3,538	1,849	79,391	-	-	-	-	-	79,391	
1級村道	C	N5	13.70m	阿島200号線	902.0	-	-	-	-	12,357.40	-	-	-	-	6,109	3,635	1,183	6,109	1,849	75,491	-	-	-	-	-	75,491	
2級村道	D	N2	7.22m	二級幹線51号線	3,376.0	-	-	-	-	24,574.72	-	-	-	-	3,069	1,515	1,183	3,069	1,849	74,806	-	-	-	-	-	74,806	
2級村道	D	N2	7.52m	二級幹線52号線	1,249.7	-	-	-	-	9,397.74	-	-	-	-	3,069	1,515	1,183	3,069	1,849	28,842	-	-	-	-	-	28,842	
2級村道	D	N2	5.23m	二級幹線54号線	1,091.8	-	-	-	-	5,710.11	-	-	-	-	3,069	1,515	1,183	3,069	1,849	17,524	-	-	-	-	-	17,524	
その他村道	D	N1	5.18m	阿島北106号線	656.0	-	-	-	-	3,398.08	-	-	-	-	2,696	1,515	1,183	2,696	1,849	9,161	-	-	-	-	-	9,161	
その他村道	D	N1	7.08m	阿島218号線	341.9	-	-	-	-	2,420.65	-	-	-	-	2,696	1,515	1,183	2,696	1,849	6,526	-	-	-	-	-	6,526	
その他村道	D	N1	7.06m	阿島北146号線	1,078.0	-	-	-	-	7,610.68	-	-	-	-	2,696	1,515	1,183	2,696	1,849	20,518	-	-	-	-	-	20,518	
その他村道	D	N1	10.09m	阿島266号線	260.0	-	-	-	-	2,623.40	-	-	-	-	2,696	1,515	1,183	2,696	1,849	7,073	-	-	-	-	-	7,073	
その他村道	D	N1	13.95m	阿島277号線	57.0	-	-	-	-	795.15	-	-	-	-	2,696	1,515	1,183	2,696	1,849	2,144	-	-	-	-	-	2,144	
その他村道	D	N1	7.66m	小川586号線	1,100.0	-	-	-	-	8,426.00	-	-	-	-	2,696	1,515	1,183	2,696	1,849	22,716	-	-	-	-	-	22,716	
その他村道	D	N1	5.49m	小川559号線	997.0	-	-	-	-	5,473.53	-	-	-	-	2,696	1,515	1,183	2,696	1,849	14,757	-	-	-	-	-	14,757	
その他村道	D	N1	6.17m	伊久間612号線	430.7	-	-	-	-	2,657.42	-	-	-	-	2,696	1,515	1,183	2,696	1,849	7,164	-	-	-	-	-	7,164	
その他村道	C	N5	13.91m	伊久間620号線	1,618.0	-	-	-	-	22,506.38	-	-	-	-	6,109	3,635	1,183	6,109	1,849	137,491	-	-	-	-	-	137,491	
その他村道	D	N1	6.38m	富田777号線	882.3	-	-	-	-	5,629.07	-	-	-	-	2,696	1,515	1,183	2,696	1,849	15,176	-	-	-	-	-	15,176	
分類C小計【優先度：高】					22,288.4	-	-	-	-	162,014.4	-	-	-	-	-	-	-	-	-	623,596.0	-	-	-	-	-	623,596.0	
分類D小計【優先度：低】					11,520.4	-	-	-	-	78,516.6	-	-	-	-	-	-	-	-	-	-	226,407.0	-	-	-	-	-	226,407.0
合計					33,808.8	-	-	-	-	240,530.9	-	-	-	-	-	-	-	-	-	850,003.0	-	-	-	-	-	850,003.0	

償還率90%における舗装計画集計【各年維持】

規格	村道 分類	交通 区分	平均 幅員	路線名	工法延長集計(m)					工法面積集計(千m ²)					工法概算工事費直工単価(円/m ²)					工法概算工事費直工集計(千円/m ²)					概算工事費 直工合計(千円)			
					①	②	③	④	⑤	①	②	③	④	⑤	①	②	③	④	⑤	①	②	③	④	⑤				
1級村道	C	N1	5.42m	一級幹線1号線	4,962.0	-	-	-	-	26,894.04	-	-	-	-	2,896	1,515	1,183	2,896	1,849	77,885	-	-	-	-	-	-	77,885	
1級村道	C	N5	11.24m	一級幹線2号線	946.1	-	-	-	-	10,634.16	-	-	-	-	7,212	3,635	1,183	7,212	1,849	76,694	-	-	-	-	-	-	76,694	
1級村道	C	N1	8.23m	一級幹線3号線	1,741.8	-	-	-	-	14,335.01	-	-	-	-	2,896	1,515	1,183	2,896	1,849	41,514	-	-	-	-	-	-	41,514	
1級村道	C	N1	5.87m	一級幹線4号線	2,259.9	-	-	-	-	13,265.61	-	-	-	-	2,896	1,515	1,183	2,896	1,849	38,417	-	-	-	-	-	-	38,417	
1級村道	C	N1	5.30m	一級幹線5号線	4,638.4	-	-	-	-	24,883.52	-	-	-	-	2,896	1,515	1,183	2,896	1,849	71,194	-	-	-	-	-	-	71,194	
1級村道	C	N3	6.83m	一級幹線6号線	2,196.0	-	-	-	-	14,998.68	-	-	-	-	4,131	1,847	1,183	4,131	1,849	61,960	-	-	-	-	-	-	61,960	
1級村道	C	N3	7.42m	一級幹線7号線	3,024.2	-	-	-	-	22,439.56	-	-	-	-	4,131	1,847	1,183	4,131	1,849	92,698	-	-	-	-	-	-	92,698	
1級村道	C	N5	13.70m	阿島20号線	902.0	-	-	-	-	12,357.40	-	-	-	-	7,212	3,635	1,183	7,212	1,849	89,122	-	-	-	-	-	-	89,122	
2級村道	D	N2	7.22m	二級幹線51号線	3,376.0	-	-	-	-	24,374.72	-	-	-	-	3,397	1,515	1,183	3,397	1,849	82,801	-	-	-	-	-	-	82,801	
2級村道	D	N2	7.52m	二級幹線52号線	1,249.7	-	-	-	-	9,397.74	-	-	-	-	3,397	1,515	1,183	3,397	1,849	31,924	-	-	-	-	-	-	31,924	
2級村道	D	N2	5.23m	二級幹線54号線	1,091.8	-	-	-	-	5,710.11	-	-	-	-	3,397	1,515	1,183	3,397	1,849	19,397	-	-	-	-	-	-	19,397	
その他村道	D	N1	5.18m	阿島北106号線	656.0	-	-	-	-	3,398.08	-	-	-	-	2,896	1,515	1,183	2,896	1,849	9,841	-	-	-	-	-	-	9,841	
その他村道	D	N1	7.08m	阿島218号線	341.9	-	-	-	-	2,420.65	-	-	-	-	2,896	1,515	1,183	2,896	1,849	7,010	-	-	-	-	-	-	7,010	
その他村道	D	N1	7.06m	阿島北146号線	1,078.0	-	-	-	-	7,610.68	-	-	-	-	2,896	1,515	1,183	2,896	1,849	22,041	-	-	-	-	-	-	22,041	
その他村道	D	N1	10.09m	阿島266号線	260.0	-	-	-	-	2,623.40	-	-	-	-	2,896	1,515	1,183	2,896	1,849	7,597	-	-	-	-	-	-	7,597	
その他村道	D	N1	13.95m	阿島277号線	57.0	-	-	-	-	795.15	-	-	-	-	2,896	1,515	1,183	2,896	1,849	2,303	-	-	-	-	-	-	2,303	
その他村道	D	N1	7.66m	小川586号線	1,100.0	-	-	-	-	8,426.00	-	-	-	-	2,896	1,515	1,183	2,896	1,849	24,402	-	-	-	-	-	-	24,402	
その他村道	D	N1	5.49m	小川559号線	997.0	-	-	-	-	5,473.53	-	-	-	-	2,896	1,515	1,183	2,896	1,849	15,851	-	-	-	-	-	-	15,851	
その他村道	D	N1	6.17m	伊久間612号線	430.7	-	-	-	-	2,657.42	-	-	-	-	2,896	1,515	1,183	2,896	1,849	7,696	-	-	-	-	-	-	7,696	
その他村道	C	N5	13.91m	伊久間620号線	1,618.0	-	-	-	-	22,506.38	-	-	-	-	7,212	3,635	1,183	7,212	1,849	162,316	-	-	-	-	-	-	162,316	
その他村道	D	N1	6.38m	富田777号線	882.3	-	-	-	-	5,629.07	-	-	-	-	2,896	1,515	1,183	2,896	1,849	16,302	-	-	-	-	-	-	16,302	
分類C小計【優先度：高】					22,288.4	-	-	-	-	162,014.4	-	-	-	-	-	-	-	-	-	711,800.0	-	-	-	-	-	-	711,800.0	
分類D小計【優先度：低】					11,520.4	-	-	-	-	78,516.6	-	-	-	-	-	-	-	-	-	-	247,165.0	-	-	-	-	-	-	247,165.0
合計					33,808.8	-	-	-	-	240,530.9	-	-	-	-	-	-	-	-	-	958,965.0	-	-	-	-	-	-	958,965.0	

2 - 3 ライフサイクルコスト比較

ライフサイクルコストの比較手法については、「舗装設計施工指針(H18.2)」を参照し、道路維持管理費のみで比較する。ただし工事規制による影響を考慮していないことや、舗装計画自体が路面性状調査のみであり詳細調査が未実施であるため、今日段階での簡易的・暫定的な比較である。

毎年の維持管理費を5000万円とするが、物価変動を考慮する必要があるため「現価法」により毎年4%の割引率を掛ける。既設舗装の残存価値については設計年数が経過した場合ゼロになることを想定し、新規舗装として打換える想定とする。

【表-5 費用の現在価値への変換】

現価法	年価法
すべての費用を現在価値に換算し、その合計額を評価する方法	現在価値化された費用を基に算出した年平均の支払額を評価する方法
$NPC = \sum_{t=1}^n C_t \frac{1}{(1+i)^t} - SF_n \frac{1}{(1+i)^n}$	$\sum_{t=1}^n AC \frac{1}{(1+i)^t} = AC \frac{(1+i)^n - 1}{i \times (1+i)^n} = NPC$ $\therefore AC = NPC \frac{i}{1 - (1+i)^{-n}}$
NPC: 現在価値に換算した総費用 C _t : t年目に発生する全ての費用の合計 i: 割引率 n: 解析期間 SF _n : n年目の残存価値	AC: 年平均支払額 i: 割引率 n: 解析期間 NPC: 現在価値に換算した総費用
現価法とは、すべての費用を現在価値に換算し、その合計額を評価する方法である。費用や便益を単独で、また、費用と便益を合算したものも扱うことができるため、我が国では道路事業実施の妥当性を判断する費用便益分析においても用いられている計算方法である。付表-3.5.1に示すように総費用の形で示されるため、直感的に理解しやすいが、耐用年数が異なる複数の代替案を比較する場合、解析期間の設定によっては、残存価値の算出を行う必要が生じる。	

< 出典: 舗装設計施工指針(H18.2)P.184 >

【表-6 現在価値への変換(0%)】

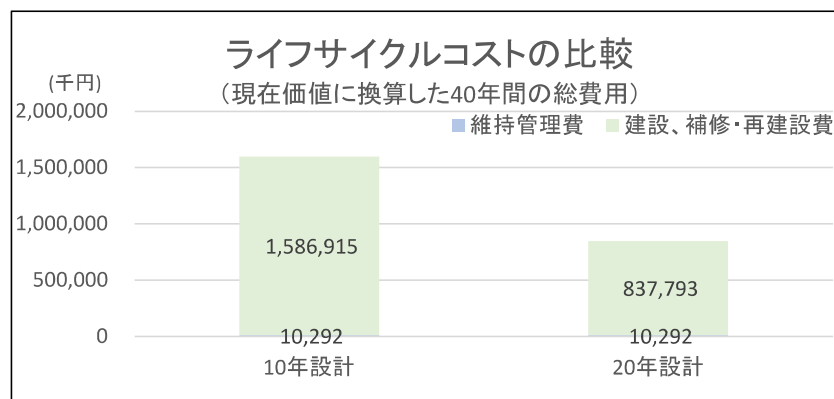
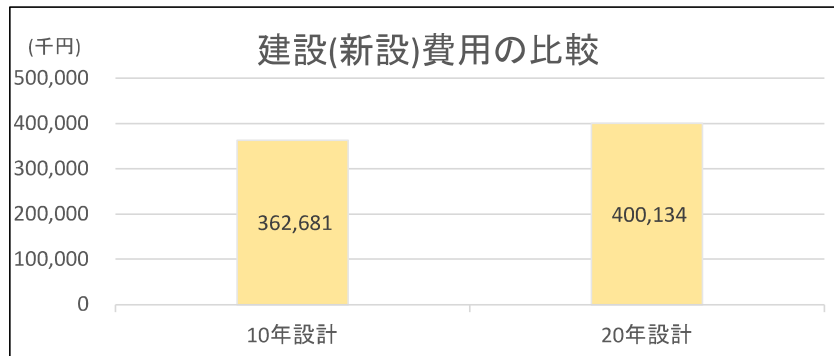
試算結果	0%(割引なし)		単位:千円	
年数(年)	信頼度50%-10年設計	維持管理費	信頼度90%-20年設計	維持管理費
0	362,681	500	400,134	500
1		500		500
2		500		500
3		500		500
4		500		500
5		500		500
6		500		500
7		500		500
8		500		500
9		500		500
10	850,003	500		500
11		500		500
12		500		500
13		500		500
14		500		500
15		500		500
16		500		500
17		500		500
18		500		500
19		500		500
20	850,003	500	958,965	500
21		500		500
22		500		500
23		500		500
24		500		500
25		500		500
26		500		500
27		500		500
28		500		500
29		500		500
30	850,003	500		500
31		500		500
32		500		500
33		500		500
34		500		500
35		500		500
36		500		500
37		500		500
38		500		500
39		500		500
計	2,912,690	20,000	1,359,099	20,000

【表-7 現在価値への変換(4%)】

試算結果	4%		単位:千円	
年数(年)	信頼度50%-10年設計	計	信頼度90%-20年設計	計
0	362,681	500	363,181	500
1		481	481	481
2		462	462	462
3		444	444	444
4		427	427	427
5		411	411	411
6		395	395	395
7		380	380	380
8		365	365	365
9		351	351	351
10	574,232	338	574,569	338
11		325	325	325
12		312	312	312
13		300	300	300
14		289	289	289
15		278	278	278
16		267	267	267
17		257	257	257
18		247	247	247
19		237	237	237
20	387,930	228	388,158	228
21		219	219	219
22		211	211	211
23		203	203	203
24		195	195	195
25		188	188	188
26		180	180	180
27		173	173	173
28		167	167	167
29		160	160	160
30	262,072	154	262,226	154
31		148	148	148
32		143	143	143
33		137	137	137
34		132	132	132
35		127	127	127
36		122	122	122
37		117	117	117
38		113	113	113
39		108	108	108
計	1,586,915	10,292	1,597,207	10,292

比較結果として、初年度に必要な費用は20年設計の方が僅かに多くなるが、40年間のランニングコストとして比較した場合は20年設計の方が安価となる。よって舗装管理の基本方針としては[維持修繕サイクルを20年間隔とした信頼度90%における舗装構成](#)にて実施する。

【図-8 ライフサイクルコストの比較】



第3章 対策優先順位

3 - 1 優先順位

・舗装損傷状況、路線の重要性、交通量等を考慮し補修の優先順位を決定する。実施時期については約5000万円/年の維持管理費を使用できる想定で、優先順位が高い路線から設定する。

【表-9 路面調査済み村道優先度表】

信頼度90%における舗装計画

優先順位	路線番号	路線名	初年度概算工事費(千円)	実施時期
1	6	一級幹線 6号線	43,461	令和6年度
2	7	一級幹線 7号線	48,734	令和7年度
3	51	二級幹線 51号線	43,510	令和8年度
4	559	小川 559号線	7,372	令和8年度
5	218	阿島 218号線	2,050	令和9年度
6	1	一級幹線 1号線	37,915	令和9年度
7	2	一級幹線 2号線	34,439	令和10年度
8	3	一級幹線 3号線	8,698	令和10年度
9	4	一級幹線 4号線	24,777	令和11年度
10	5	一級幹線 5号線	31,644	令和12年度
11	586	小川 586号線	2,218	令和12年度
12	777	富田 777号線	5,216	令和12年度
13	54	二級幹線 54号線	1,777	令和12年度
14	266	阿島 266号線	278	令和12年度
15	106	阿島北 106号線	—	—
16	146	阿島北 146号線	—	—
17	277	阿島 277号線	—	—
18	52	二級幹線 52号線	—	—
19	612	伊久間 612号線	—	—
20	200	阿島 200号線	851	令和12年度
21	620	伊久間 620号線	107,194	令和13-14年度

第4章 路面性状調査結果

4 - 1 診断結果

令和5年度_村道路面性状調査・舗装個別施設計画策定業務で実施した全21路線、調査総延長L=33,809mの診断結果は表5-4の通りである。

表-10 路面性状調査済み路線一覧表

村道規格	路線番号	路線名	起点測点	終点測点	調査延長(m)	分類
1級村道	1	一級幹線 1号線	0	4962	4,962	C
1級村道	2	一級幹線 2号線	0	946	946	C
1級村道	3	一級幹線 3号線	0	1742	1,742	C
1級村道	4	一級幹線 4号線	0	2260	2,260	C
1級村道	5	一級幹線 5号線	0	4638	4,638	C
1級村道	6	一級幹線 6号線	0	2196	2,196	C
1級村道	7	一級幹線 7号線	0	3024	3,024	C
1級村道	200	阿島 200号線	0	902	902	C
2級村道	51	二級幹線 51号線	0	3376	3,376	D
2級村道	52	二級幹線 52号線	0	1250	1,250	D
2級村道	54	二級幹線 54号線	0	1092	1,092	D
その他村道	106	阿島北 106号線	0	656	656	D
その他村道	218	阿島 218号線	0	342	342	D
その他村道	146	阿島北 146号線	0	1078	1,078	D
その他村道	266	阿島 266号線	0	260	260	D
その他村道	277	阿島 277号線	0	57	57	D
その他村道	586	小川 586号線	0	1100	1,100	D
その他村道	559	小川 559号線	0	997	997	D
その他村道	612	伊久間 612号線	0	431	431	D
その他村道	620	伊久間 620号線	0	1618	1,618	C
その他村道	777	富田 777号線	0	882	882	D
		計			33,809	

各路線の点検結果を以下に示す。

分類	路線名	区分Ⅰ(m)	区分Ⅱ(m)	区分Ⅲ(m)
分類Cの道路	一級幹線 1号線	1,028	3,042	892
	一級幹線 2号線	300	446	200
	一級幹線 3号線	842	800	100
	一級幹線 4号線	300	960	1,000
	一級幹線 5号線	529	3,527	313
	一級幹線 6号線	86	962	1,148
	一級幹線 7号線	441	1,698	886
	阿島 200号線	869	34	0
	伊久間 620号線	321	359	938
分類Dの道路	二級幹線 51号線	266	1,336	1,774
	二級幹線 52号線	702	548	0
	二級幹線 54号線	588	404	100
	阿島北 106号線	434	222	0
	阿島 218号線	42	200	100
	阿島北 146号線	524	554	0
	阿島 266号線	6	245	10
	阿島 277号線	0	57	0
	小川 586号線	247	580	100
	小川 559号線	100	433	464
	伊久間 612号線	0	431	0
	富田 777号線	0	600	282

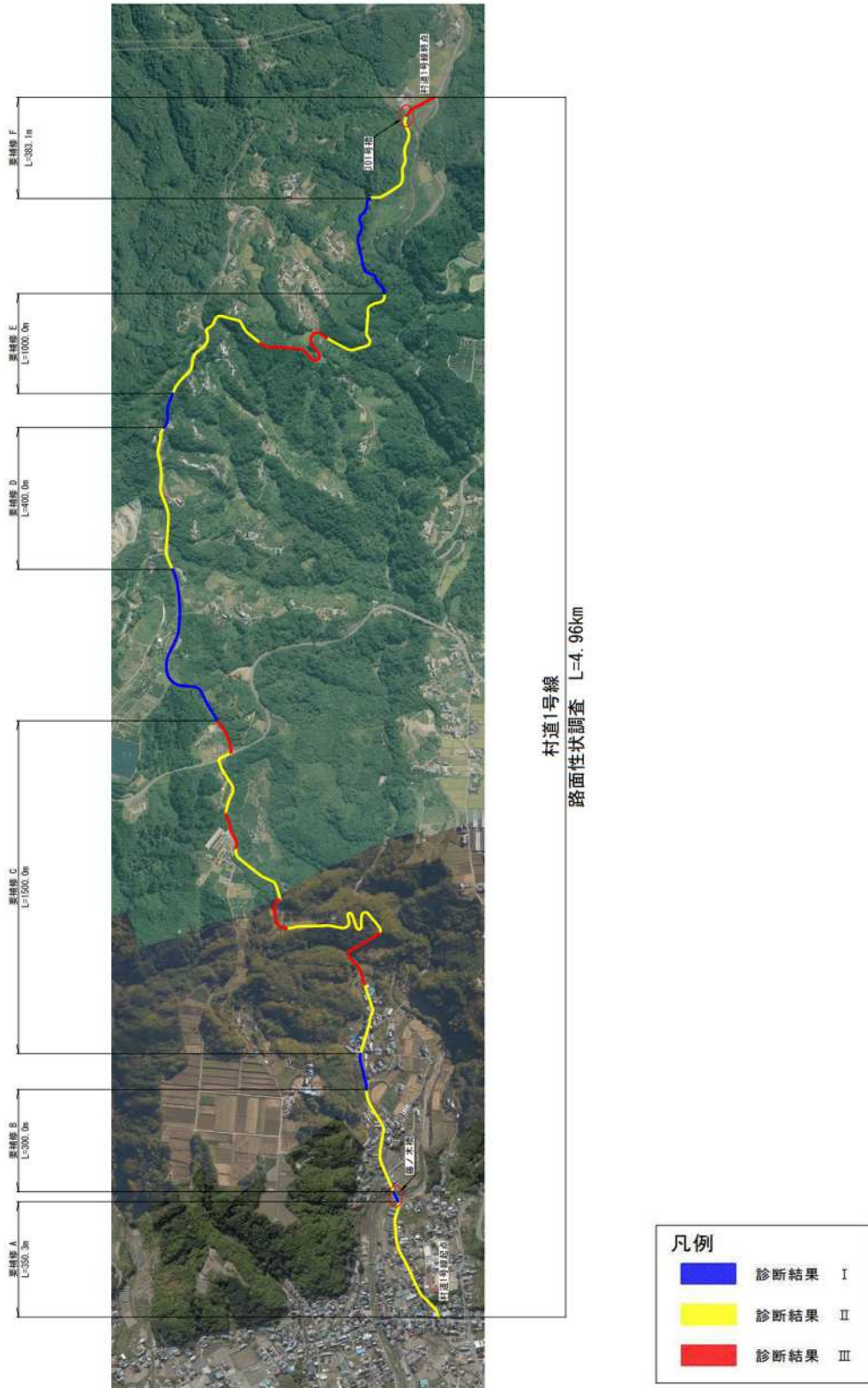
(排除:270)

(排除:173)

5 - 2 対策内容と実施時期

(1)一級幹線 1号線

■ 点検実施箇所・対策必要箇所



■ 措置が必要な個所一覧

一級幹線 1号線									
番号	補修の必要性	要補修区間	要補修区間延長(m)	分類	調査延長(m)	点検時期	診断結果	措置内容	措置実施時期
①-④	有	要補修A	350.3	C	350.3	R05	Ⅱ	部分打換え+オーバーレイ	令和9年度
⑤	無	-	-	C	28.3	R05	Ⅰ	健全	
⑥-⑧	有	要補修B	300.0	C	300.0	R05	Ⅱ	部分打換え+オーバーレイ	令和9年度
⑨	無	-	-	C	100.0	R05	Ⅰ	健全	
⑩	有	要補修C	1500.0	C	100.0	R05	Ⅱ	小規模打換え	令和9年度
⑪				C	100.0	R05	Ⅱ	部分打換え+オーバーレイ	令和9年度
⑫-⑬				C	200.0	R05	Ⅲ	全面打換え	令和9年度
⑭				C	100.0	R05	Ⅱ	部分打換え+オーバーレイ	令和9年度
⑮				C	100.0	R05	Ⅱ	小規模打換え	令和9年度
⑯-⑰				C	200.0	R05	Ⅱ	部分打換え+オーバーレイ	令和9年度
⑱				C	100.0	R05	Ⅲ	全面打換え	令和9年度
⑲				C	100.0	R05	Ⅱ	小規模打換え	令和9年度
⑳				C	100.0	R05	Ⅱ	部分打換え+オーバーレイ	令和9年度
㉑				C	100.0	R05	Ⅲ	全面打換え	令和9年度
㉒-㉓				C	200.0	R05	Ⅱ	部分打換え+オーバーレイ	令和9年度
㉔				C	100.0	R05	Ⅲ	全面打換え	令和9年度
㉕-㉖				無	-	-	C	500.0	R05
㉗	有	要補修D	400.0	C	100.0	R05	Ⅱ	部分打換え+オーバーレイ	令和9年度
㉘				C	100.0	R05	Ⅱ	小規模打換え	令和9年度
㉙-㉚				C	200.0	R05	Ⅱ	部分打換え+オーバーレイ	令和9年度
㉛	無	-	-	C	100.0	R05	Ⅰ	健全	
㉜-㉝	有	要補修E	1000.0	C	200.0	R05	Ⅱ	小規模打換え	令和9年度
㉞-㉟				C	200.0	R05	Ⅱ	部分打換え+オーバーレイ	令和9年度
㊱-㊲				C	300.0	R05	Ⅲ	全面打換え	令和9年度
㊳-㊴				C	300.0	R05	Ⅱ	小規模打換え	令和9年度
㊵-㊶	無	-	-	C	300.0	R05	Ⅰ	健全	
㊷	有	要補修F	383.1	C	100.0	R05	Ⅱ	小規模打換え	令和9年度
㊸				C	100.0	R05	Ⅱ	部分打換え+オーバーレイ	令和9年度
㊹				C	88.5	R05	Ⅱ	小規模打換え	令和9年度
51				C	3.0	R05	Ⅱ	部分打換え+オーバーレイ	令和9年度
52				C	91.6	R05	Ⅲ	全面打換え	令和9年度

(2)一級幹線 2号線

■ 点検実施箇所・対策必要箇所



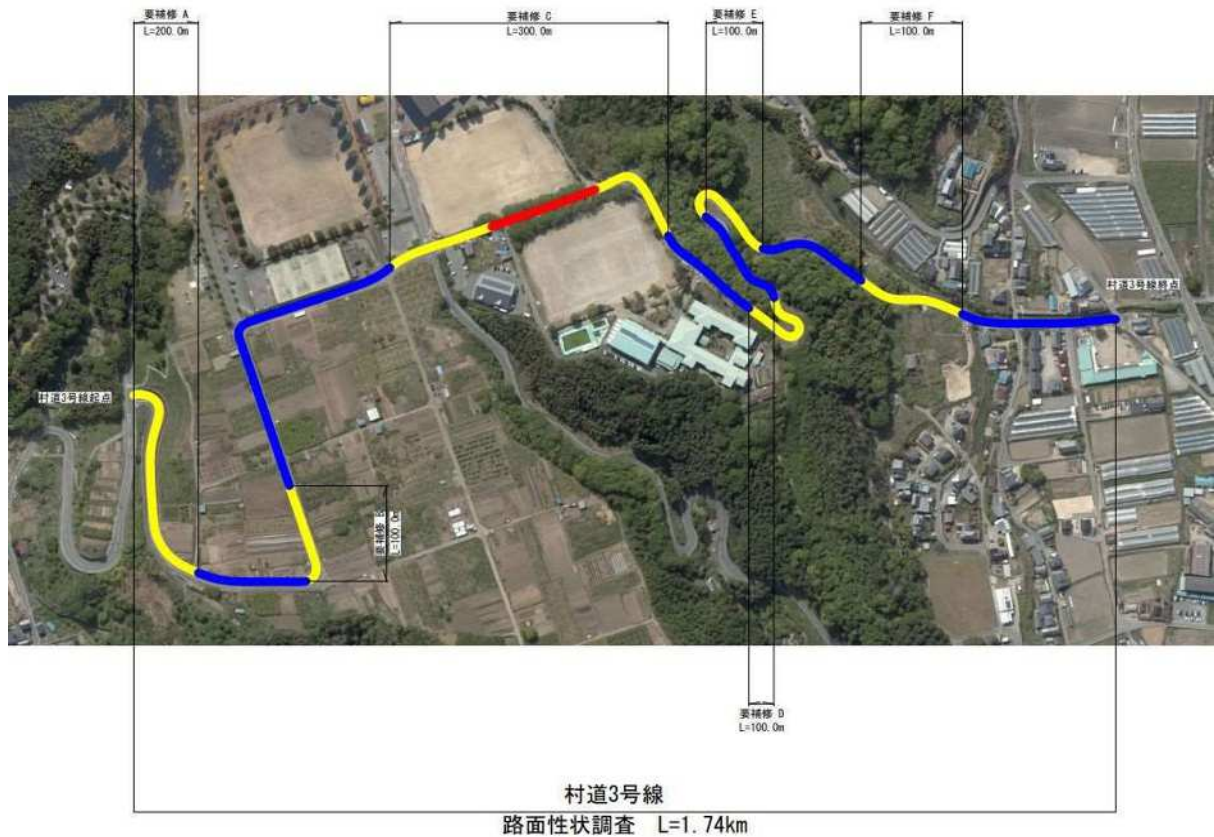
凡例	
■	診断結果 I
■	診断結果 II
■	診断結果 III

■ 措置が必要な箇所一覧

一級幹線 2号線									
番号	補修の必要性	要補修区間	要補修区間延長(m)	分類	調査延長(m)	点検時期	診断結果	措置内容	措置実施時期
①-②	有	要補修A	200.0	C	200.0	R05	II	部分打換え+オーバーレイ	令和10年度
③-⑤	無	-	-	C	300.0	R05	I	健全	
⑥	有	要補修B	446.1	C	100.0	R05	II	部分打換え+オーバーレイ	令和10年度
⑦				C	100.0	R05	III	全面打換え	令和10年度
⑧				C	100.0	R05	II	部分打換え+オーバーレイ	令和10年度
⑨				C	100.0	R05	III	全面打換え	令和10年度
⑩				C	46.1	R05	II	部分打換え+オーバーレイ	令和10年度

(3)一級幹線 3号線

■ 点検実施箇所・対策必要箇所



凡例	
■	診断結果 I
■	診断結果 II
■	診断結果 III

■ 措置が必要な箇所一覧

一級幹線 3号線									
番号	措置の必要性	要補修区間	要補修区間延長(m)	分類	調査延長(m)	点検時期	診断結果	措置内容	措置実施時期
①-②	有	要補修A	200.0	C	200.0	R05	II	小規模打換え	令和10年度
③	無	-	-	C	100.0	R05	I	健全	
④	有	要補修B	100.0	C	100.0	R05	II	小規模打換え	令和10年度
⑤-⑦	無	-	-	C	300.0	R05	I	健全	
⑧				C	100.0	R05	II	小規模打換え	令和10年度
⑨	有	要補修C	300.0	C	100.0	R05	III	全面打換え	令和10年度
⑩	C			100.0	R05	II	小規模打換え	令和10年度	
⑪	無	-	-	C	100.0	R05	I	健全	
⑫	有	要補修D	100.0	C	100.0	R05	II	部分打換え+オーバーレイ	令和10年度
⑬	無	-	-	C	100.0	R05	I	健全	
⑭	有	要補修E	100.0	C	100.0	R05	II	小規模打換え	令和10年度
⑮	無	-	-	C	100.0	R05	I	健全	
⑯	有	要補修F	100.0	C	100.0	R05	II	小規模打換え	令和10年度
⑰-⑱	無	-	-	C	141.8	R05	I	健全	

(4)一級幹線 4号線

■ 点検実施箇所・対策必要箇所



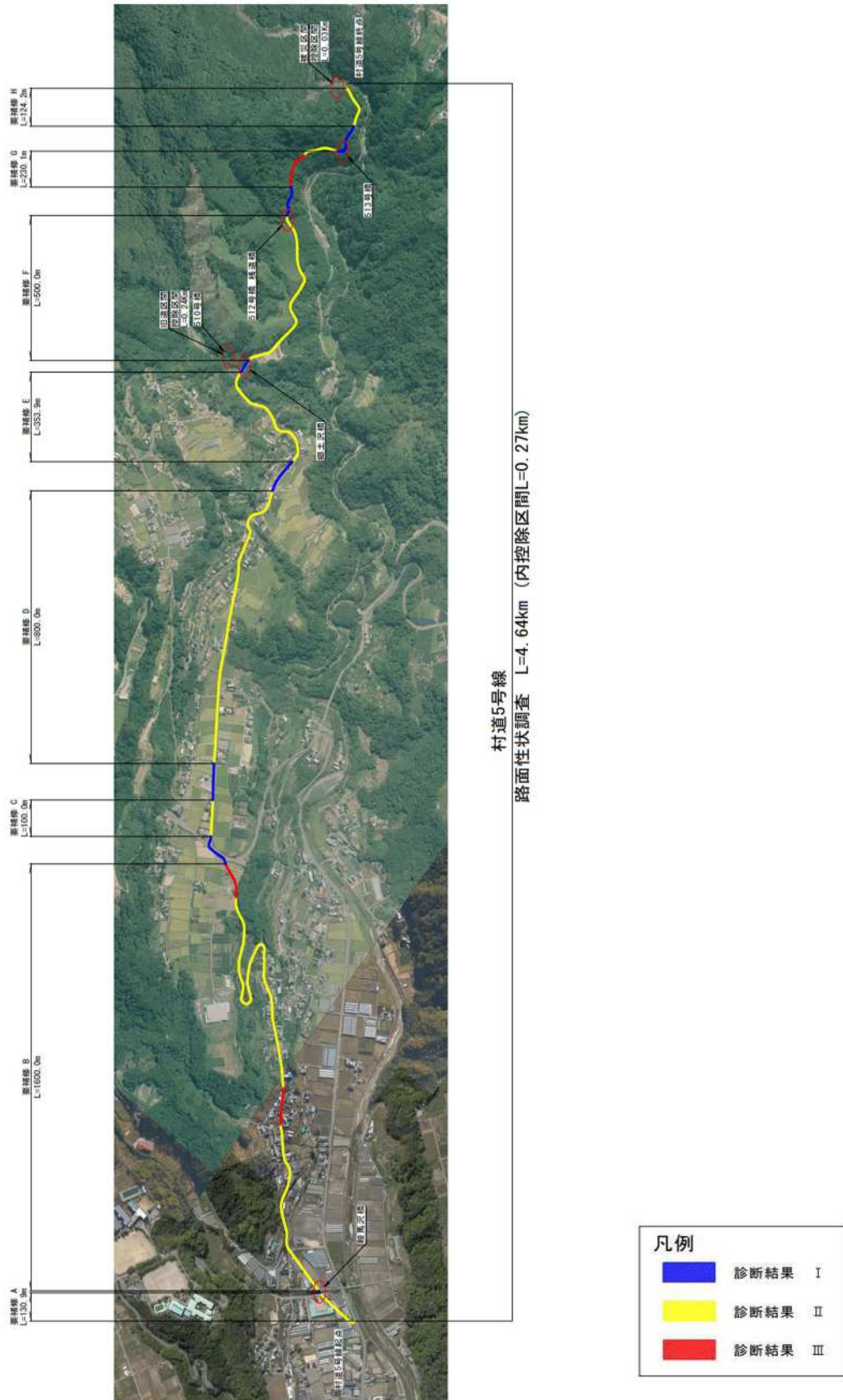
■	診断結果 I
■	診断結果 II
■	診断結果 III

■ 措置が必要な箇所一覧

一級幹線 4号線												
番号	補修の必要性	要補修区間	要補修区間延長(m)	分類	調査延長(m)	点検時期	診断結果	措置内容	措置実施時期			
①	有	要補修A	1900.0	C	100.0	R05	II	小規模打換え	令和11年度			
②				C	100.0	R05	III	全面打換え	令和11年度			
③				C	100.0	R05	II	小規模打換え	令和11年度			
④-⑤				C	200.0	R05	II	部分打換え+オーバーレイ	令和11年度			
⑥-⑧				C	300.0	R05	III	全面打換え	令和11年度			
⑨				C	100.0	R05	II	小規模打換え	令和11年度			
⑩				C	100.0	R05	II	部分打換え+オーバーレイ	令和11年度			
⑪-⑭				C	400.0	R05	III	全面打換え	令和11年度			
⑮				C	100.0	R05	II	部分打換え+オーバーレイ	令和11年度			
⑯-⑰				C	200.0	R05	III	全面打換え	令和11年度			
⑱				C	100.0	R05	II	部分打換え+オーバーレイ	令和11年度			
⑲				C	100.0	R05	II	小規模打換え	令和11年度			
⑳-㉒				無	-	-	C	300.0	R05	I	健全	
㉓				有	要補修B	59.9	C	59.9	R05	II	小規模打換え	令和11年度

(5)一級幹線 5号線

■ 点検実施箇所・対策必要箇所

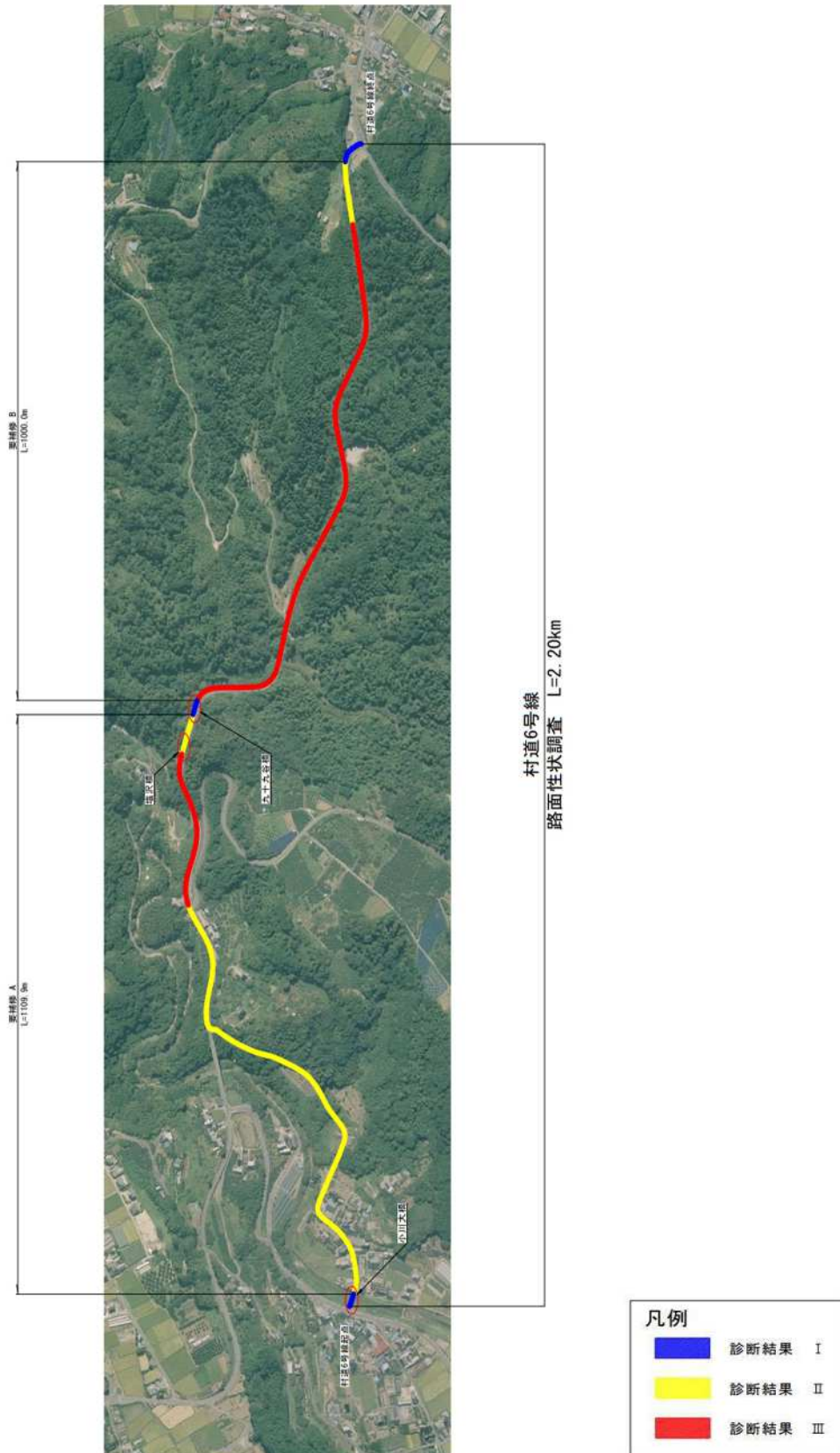


■ 措置が必要な個所一覧

一級幹線 5号線									
番号	補修の必要性	要補修区間	要補修区間延長(m)	分類	調査延長(m)	点検時期	診断結果	措置内容	措置実施時期
①	有	要補修A	130.9	C	100.0	R05	Ⅱ	小規模打換え	令和12年度
②				C	30.9	R05	Ⅱ	部分打換え+オーバーレイ	令和12年度
③	無	-	-	C	6.2	R05	Ⅰ	健全	
④				C	100.0	R05	Ⅱ	部分打換え+オーバーレイ	令和12年度
⑤				C	100.0	R05	Ⅱ	小規模打換え	令和12年度
⑥-⑧				C	300.0	R05	Ⅱ	部分打換え+オーバーレイ	令和12年度
⑨				C	100.0	R05	Ⅲ	全面打換え	令和12年度
⑩-⑪				C	200.0	R05	Ⅱ	部分打換え+オーバーレイ	令和12年度
⑫	有	要補修B	1600.0	C	100.0	R05	Ⅱ	小規模打換え	令和12年度
⑬-⑭				C	200.0	R05	Ⅱ	部分打換え+オーバーレイ	令和12年度
⑮-⑯				C	200.0	R05	Ⅱ	小規模打換え	令和12年度
⑰-⑱				C	200.0	R05	Ⅱ	部分打換え+オーバーレイ	令和12年度
⑲				C	100.0	R05	Ⅲ	全面打換え	令和12年度
⑳	無	-	-	C	100.0	R05	Ⅰ	健全	
㉑	有	要補修C	100.0	C	100.0	R05	Ⅱ	小規模打換え	令和12年度
㉒	無	-	-	C	100.0	R05	Ⅰ	健全	
㉓-㉕				C	300.0	R05	Ⅱ	小規模打換え	令和12年度
㉖-㉘	有	要補修D	800.0	C	300.0	R05	Ⅱ	部分打換え+オーバーレイ	令和12年度
㉙-㉚				C	200.0	R05	Ⅱ	小規模打換え	令和12年度
㉛	無	-	-	C	100.0	R05	Ⅰ	健全	
㉜				C	100.0	R05	Ⅱ	部分打換え+オーバーレイ	令和12年度
㉝-㉞	有	要補修E	353.9	C	200.0	R05	Ⅱ	小規模打換え	令和12年度
㉟				C	53.9	R05	Ⅱ	切削オーバーレイ	令和12年度
㊱-㊲		旧道範囲につき控除		C	240.0			旧道範囲につき控除	
㊳	無	-	-	C	40.0	R05	Ⅰ	健全	
㊴-㊵	有	要補修F	500.0	C	200.0	R05	Ⅱ	部分打換え+オーバーレイ	令和12年度
㊶-㊷				C	300.0	R05	Ⅱ	小規模打換え	令和12年度
㊸	無	-	-	C	83.1	R05	Ⅰ	健全	
㊹-㊺				C	112.5	R05	Ⅲ	全面打換え	令和12年度
㊻	有	要補修G	230.1	C	100.0	R05	Ⅱ	部分打換え+オーバーレイ	令和12年度
㊼-㊽				C	17.6	R05	Ⅱ	小規模打換え	令和12年度
51	無	-	-	C	100.0	R05	Ⅰ	健全	
52-53	有	要補修H	124.2	C	124.2	R05	Ⅱ	小規模打換え	令和12年度
54		被災範囲につき控除		C	30.0			被災範囲につき控除	

(6)一級幹線 6号線

■ 点検実施箇所・対策必要箇所



■ 措置が必要な個所一覧

一級幹線 6号線									
番号	補修の必要性	要補修区間	要補修区間延長(m)	分類	調査延長(m)	点検時期	診断結果	措置内容	措置実施時期
①	無	-	-	C	21.0	R05	I	健全	
②-③	有	要補修A	1109.9	C	200.0	R05	II	部分打換え+オーバーレイ	令和6年度
④				C	100.0	R05	II	小規模打換え	令和6年度
⑤				C	100.0	R05	II	部分打換え+オーバーレイ	令和6年度
⑥-⑦				C	200.0	R05	II	小規模打換え	令和6年度
⑧				C	100.0	R05	II	部分打換え+オーバーレイ	令和6年度
⑨				C	100.0	R05	II	小規模打換え	令和6年度
⑩-⑫				C	247.6	R05	III	全面打換え	令和6年度
⑬-⑭				C	62.3	R05	II	小規模打換え	令和6年度
⑮				無	-	-	C	25.8	R05
⑯-⑳	有	要補修B	1000.0	C	900.0	R05	III	全面打換え	令和6年度
㉑				C	100.0	R05	II	部分打換え+オーバーレイ	令和6年度
㉒	無	-	-	C	39.3	R05	I	健全	

■ 措置が必要な個所一覧

一級幹線 7号線									
番号	補修の必要性	要補修区間	要補修区間延長(m)	分類	調査延長(m)	点検時期	診断結果	措置内容	措置実施時期
①-②	有	要補修A	1300.0	C	200.0	R05	Ⅱ	部分打換え+オーバーレイ	令和7年度
③-④				C	200.0	R05	Ⅲ	全面打換え	令和7年度
⑤				C	100.0	R05	Ⅱ	部分打換え+オーバーレイ	令和7年度
⑥				C	100.0	R05	Ⅱ	小規模打換え	令和7年度
⑦				C	100.0	R05	Ⅲ	全面打換え	令和7年度
⑧-⑨				C	200.0	R05	Ⅱ	部分打換え+オーバーレイ	令和7年度
⑩				C	100.0	R05	Ⅲ	全面打換え	令和7年度
⑪-⑫				C	200.0	R05	Ⅱ	部分打換え+オーバーレイ	令和7年度
⑬				C	100.0	R05	Ⅱ	小規模打換え	令和7年度
⑭				無	-	-	C	100.0	R05
⑮	有	要補修B	100.0	C	100.0	R05	Ⅱ	部分打換え+オーバーレイ	令和7年度
⑯-⑰	無	-	-	C	200.0	R05	I	健全	
⑱	有	要補修C	925.9	C	100.0	R05	Ⅱ	小規模打換え	令和7年度
⑲				C	100.0	R05	Ⅱ	部分打換え+オーバーレイ	令和7年度
⑳				C	100.0	R05	Ⅲ	全面打換え	令和7年度
㉑				C	100.0	R05	Ⅱ	部分打換え+オーバーレイ	令和7年度
㉒-㉓				C	200.0	R05	Ⅲ	全面打換え	令和7年度
㉔				C	100.0	R05	Ⅱ	部分打換え+オーバーレイ	令和7年度
㉕				C	100.0	R05	Ⅱ	小規模打換え	令和7年度
㉖				C	27.9	R05	Ⅲ	全面打換え	令和7年度
㉗				C	98.0	R05	Ⅱ	小規模打換え	令和7年度
㉘	無	-	-	C	100.0	R05	I	健全	
㉙	有	要補修D	257.7	C	100.0	R05	Ⅱ	部分打換え+オーバーレイ	令和7年度
㉚-㉛				C	157.7	R05	Ⅲ	全面打換え	令和7年度
㉜-㉝	無	-	-	C	40.6	R05	I	健全	

(8)阿島 200号線

■ 点検実施箇所・対策必要箇所



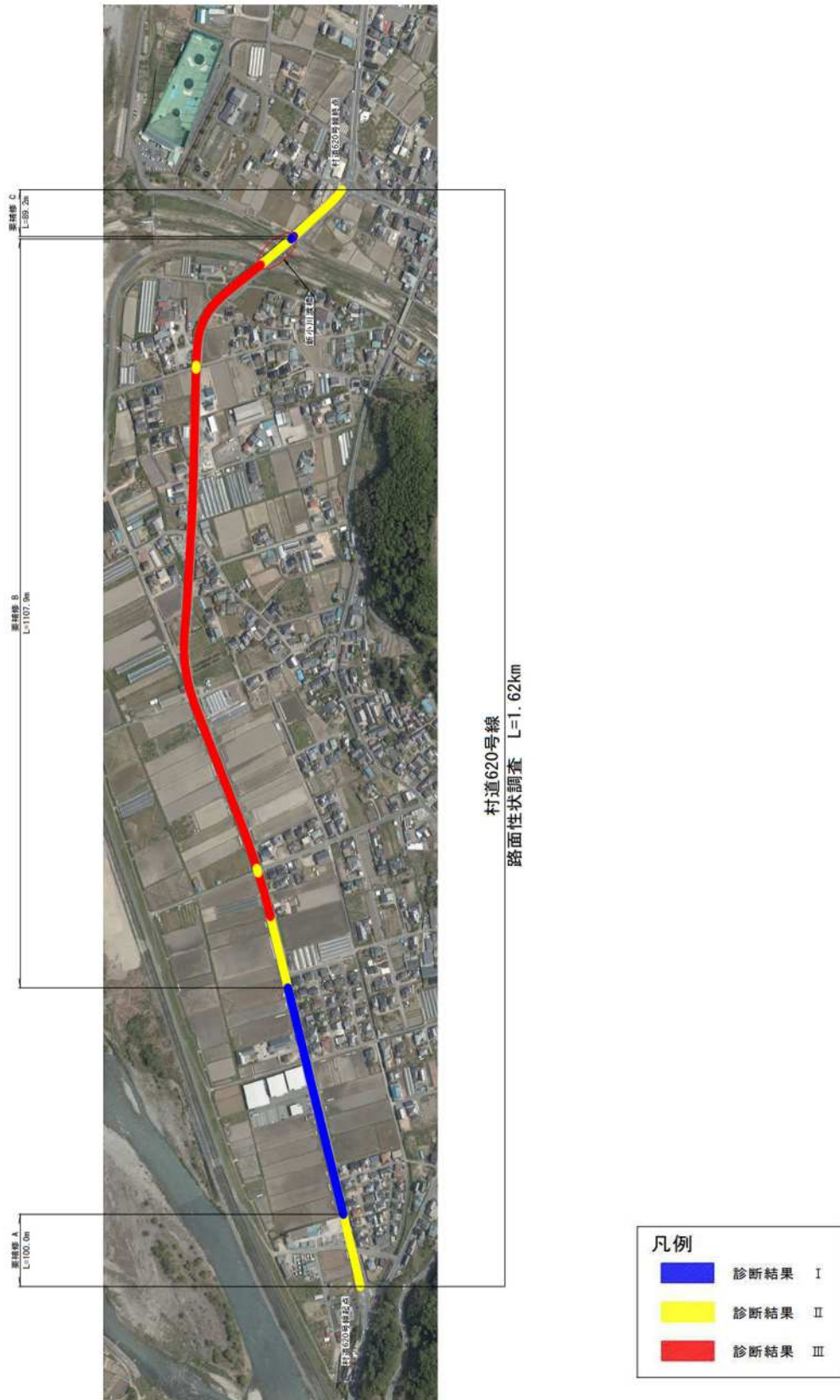
凡例	
	診断結果 I
	診断結果 II
	診断結果 III

■ 措置が必要な箇所一覧

阿島 200号線									
番号	補修の必要性	要補修区間	要補修区間延長(m)	分類	調査延長(m)	点検時期	診断結果	措置内容	措置実施時期
①-③	無	-	-	C	230.2	R05	I	健全	
④	有	要補修A	33.6	C	33.6	R05	II	わだち掘れパッチング	令和12年度
⑤-⑰	無	-	-	C	638.6	R05	I	健全	

(9)伊久間 620号線

■ 点検実施箇所・対策必要箇所

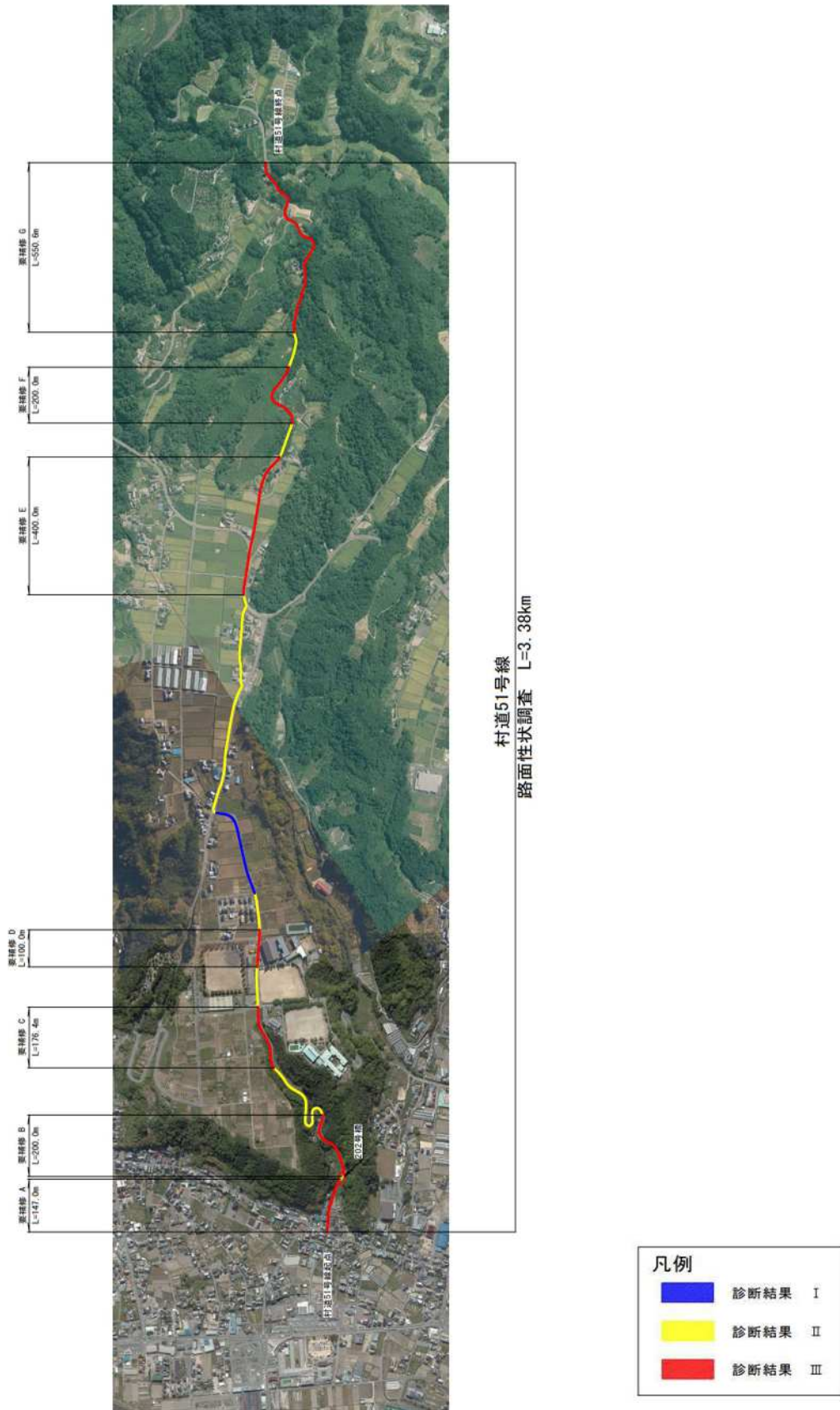


■ 措置が必要な個所一覧

伊久間 620号線									
番号	補修の必要性	要補修区間	要補修区間延長(m)	分類	調査延長(m)	点検時期	診断結果	措置内容	措置実施時期
①	有	要補修A	100.0	C	100.0	R05	Ⅱ	小規模打換え	令和13-14年度
②-⑥	無	-	-	C	315.1	R05	Ⅰ	健全	
⑦	有	要補修B	1107.9	C	100.0	R05	Ⅱ	部分打換え+オーバーレイ	令和13-14年度
⑧				C	61.8	R05	Ⅲ	全面打換え	令和13-14年度
⑨				C	7.5	R05	Ⅱ	部分打換え+オーバーレイ	令和13-14年度
⑩-⑱				C	698.3	R05	Ⅲ	全面打換え	令和13-14年度
⑳				C	4.6	R05	Ⅱ	部分打換え+オーバーレイ	令和13-14年度
㉑-㉒				C	178.3	R05	Ⅲ	全面打換え	令和13-14年度
㉓				C	5.1	R05	Ⅱ	わだち掘れパッチング	令和13-14年度
㉔				C	52.3	R05	Ⅱ	小規模打換え	令和13-14年度
㉕				無	-	-	C	5.5	R05
㉖	有	要補修C	89.2	C	89.2	R05	Ⅱ	部分打換え+オーバーレイ	令和13-14年度

(10)二級幹線 51号線

■ 点検実施箇所・対策必要箇所



■ 措置が必要な個所一覧

二級幹線 51号線									
番号	補修の必要性	要補修区間	要補修区間延長(m)	分類	調査延長(m)	点検時期	診断結果	措置内容	措置実施時期
①-②	有	要補修A	147.0	D	147.0	R05	Ⅲ	全面打換え	令和8年度
③	無	-	-	D	9.0	R05	Ⅱ	健全	
④-⑤	有	要補修B	200.0	D	200.0	R05	Ⅲ	全面打換え	令和8年度
⑥-⑧	無	-	-	D	300.0	R05	Ⅱ	健全	
⑨-⑩	有	要補修C	176.4	D	176.4	R05	Ⅲ	全面打換え	令和8年度
⑪-⑫	無	-	-	D	109.2	R05	Ⅱ	健全	
⑬	有	要補修D	100.0	D	100.0	R05	Ⅲ	全面打換え	令和8年度
⑭	無	-	-	D	100.0	R05	Ⅱ	健全	
⑮-⑰				D	266.1	R05	Ⅰ	健全	
⑱-⑳				D	617.3	R05	Ⅱ	健全	
㉕-㉔				D	400.0	R05	Ⅲ	全面打換え	令和8年度
㉙	無	-	-	D	100.0	R05	Ⅱ	健全	
㉚-㉛	有	要補修F	200.0	D	200.0	R05	Ⅲ	全面打換え	令和8年度
㉜	無	-	-	D	100.0	R05	Ⅱ	健全	
㉝-㉞	有	要補修G	550.6	D	550.6	R05	Ⅲ	全面打換え	令和8年度

(11)二級幹線 52号線

■ 点検実施箇所・対策必要箇所

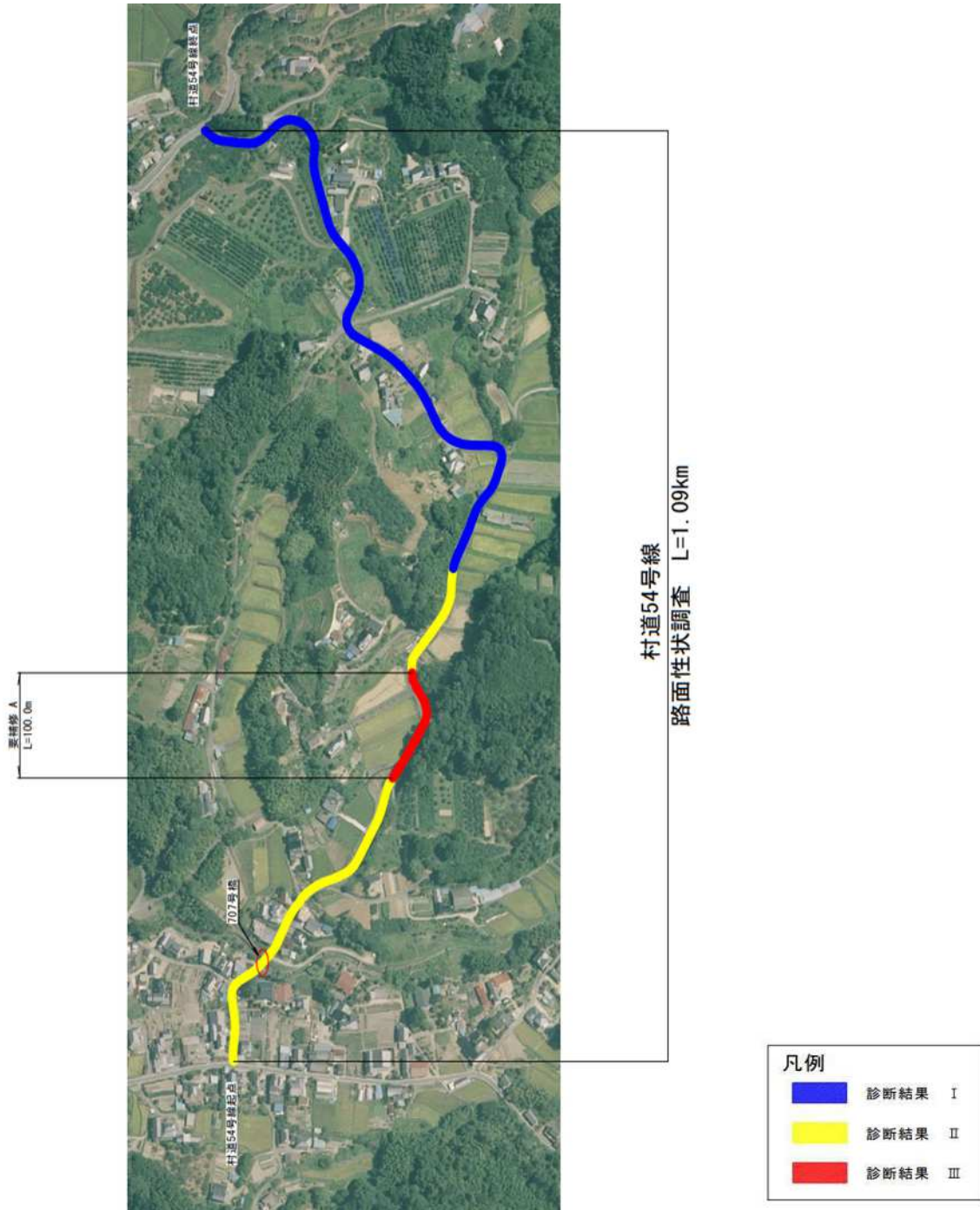


■ 措置が必要な箇所一覧

二級幹線 52号線									
番号	補修の必要性	要補修区間	要補修区間延長(m)	分類	調査延長(m)	点検時期	診断結果	措置内容	措置実施時期
①	無	-	-	D	100.0	R05	I	健全	
②				D	100.0	R05	II	健全	
③-⑩				D	602.2	R05	I	健全	
⑪-⑮				D	447.5	R05	II	健全	

(12)二級幹線 54号線

■ 点検実施箇所・対策必要箇所



■ 措置が必要な箇所一覧

二級幹線 54号線									
番号	補修の必要性	要補修区間	要補修区間延長(m)	分類	調査延長(m)	点検時期	診断結果	措置内容	措置実施時期
①-④	無	-	-	D	303.5	R05	II	健全	
⑤	有	要補修A	100.0	D	100.0	R05	III	全面打換え	令和12年度
⑥	無	-	-	D	100.0	R05	II	健全	
⑦-⑫	無	-	-	D	588.3	R05	I	健全	

(13)阿島北 106号

■ 点検実施箇所・対策必要箇所



村道106号線
路面性状調査 L=0.66km

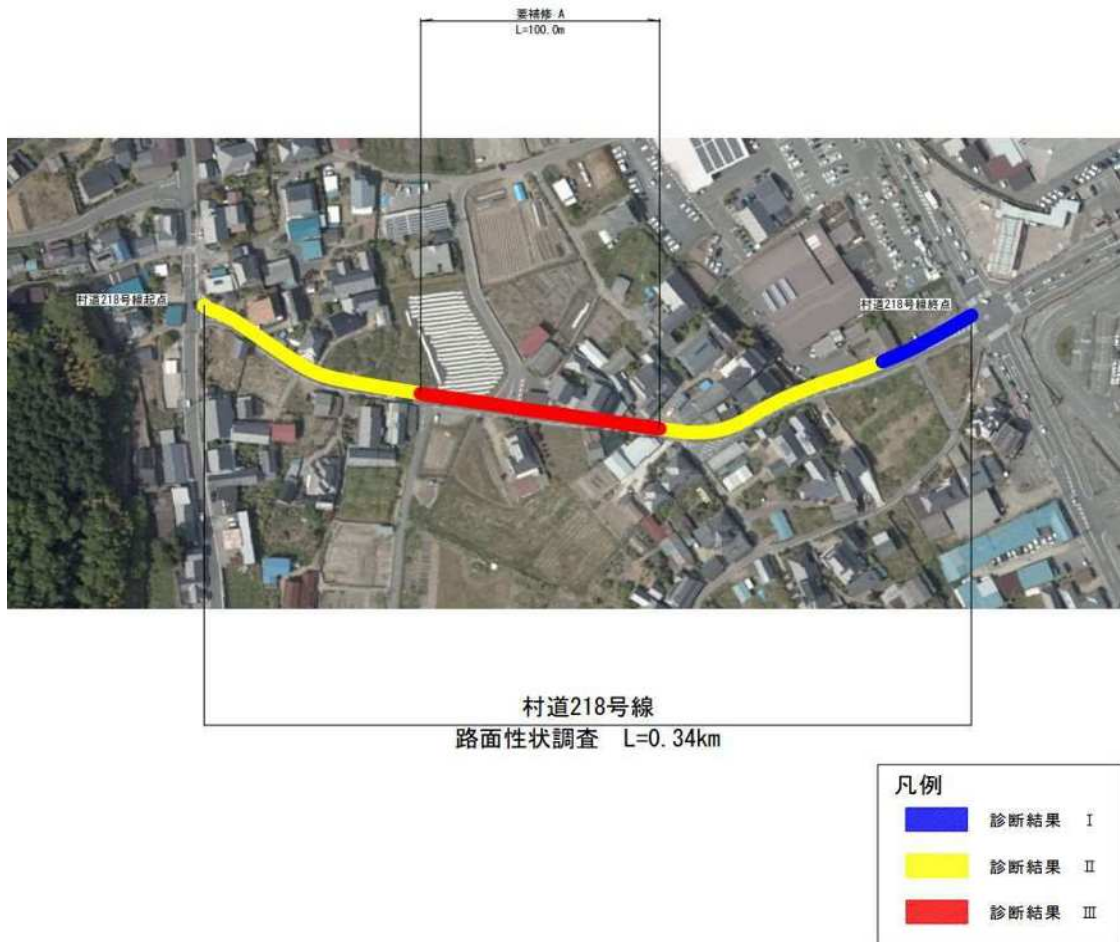
凡例	
■	診断結果 I
■	診断結果 II
■	診断結果 III

■ 措置が必要な箇所一覧

阿島北 106号線									
番号	補修の必要性	要補修区間	要補修区間延長(m)	分類	調査延長(m)	点検時期	診断結果	措置内容	措置実施時期
①-⑤	無	-	-	D	421.1	R05	I	健全	
⑥				D	2.9	R05	II	健全	
⑦				D	13.0	R05	I	健全	
⑧-⑪				D	219.3	R05	II	健全	

(14)阿島 218号

■ 点検実施箇所・対策必要箇所

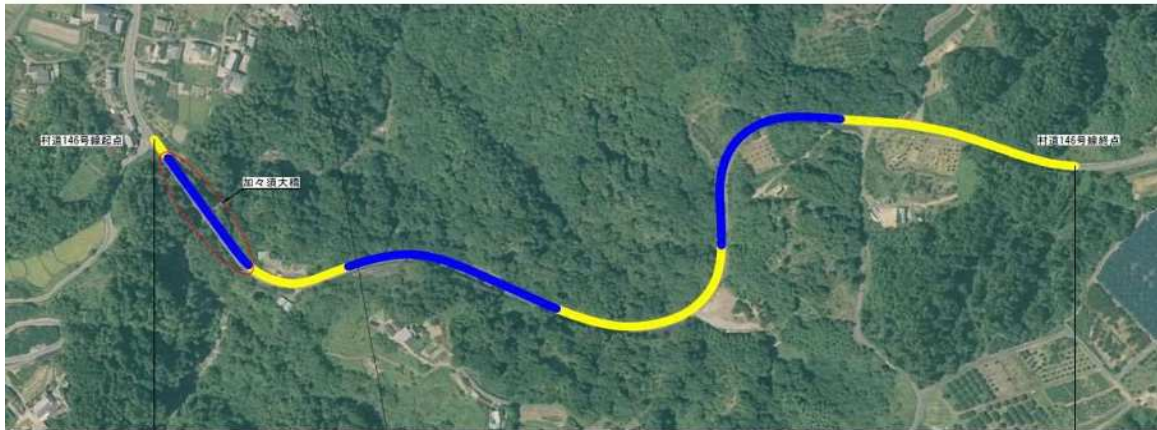


■ 措置が必要な箇所一覧

阿島 218号線									
番号	補修の必要性	要補修区間	要補修区間延長(m)	分類	調査延長(m)	点検時期	診断結果	措置内容	措置実施時期
①	無	-	-	D	100.0	R05	II	健全	
②	有	要補修A	100.0	D	100.0	R05	III	全面打換え	令和9年度
③	無	-	-	D	100.0	R05	II	健全	
④	無	-	-	D	41.9	R05	I	健全	

(15)阿島北 146号

■ 点検実施箇所・対策必要箇所



村道146号線
路面性状調査 L=1.08km

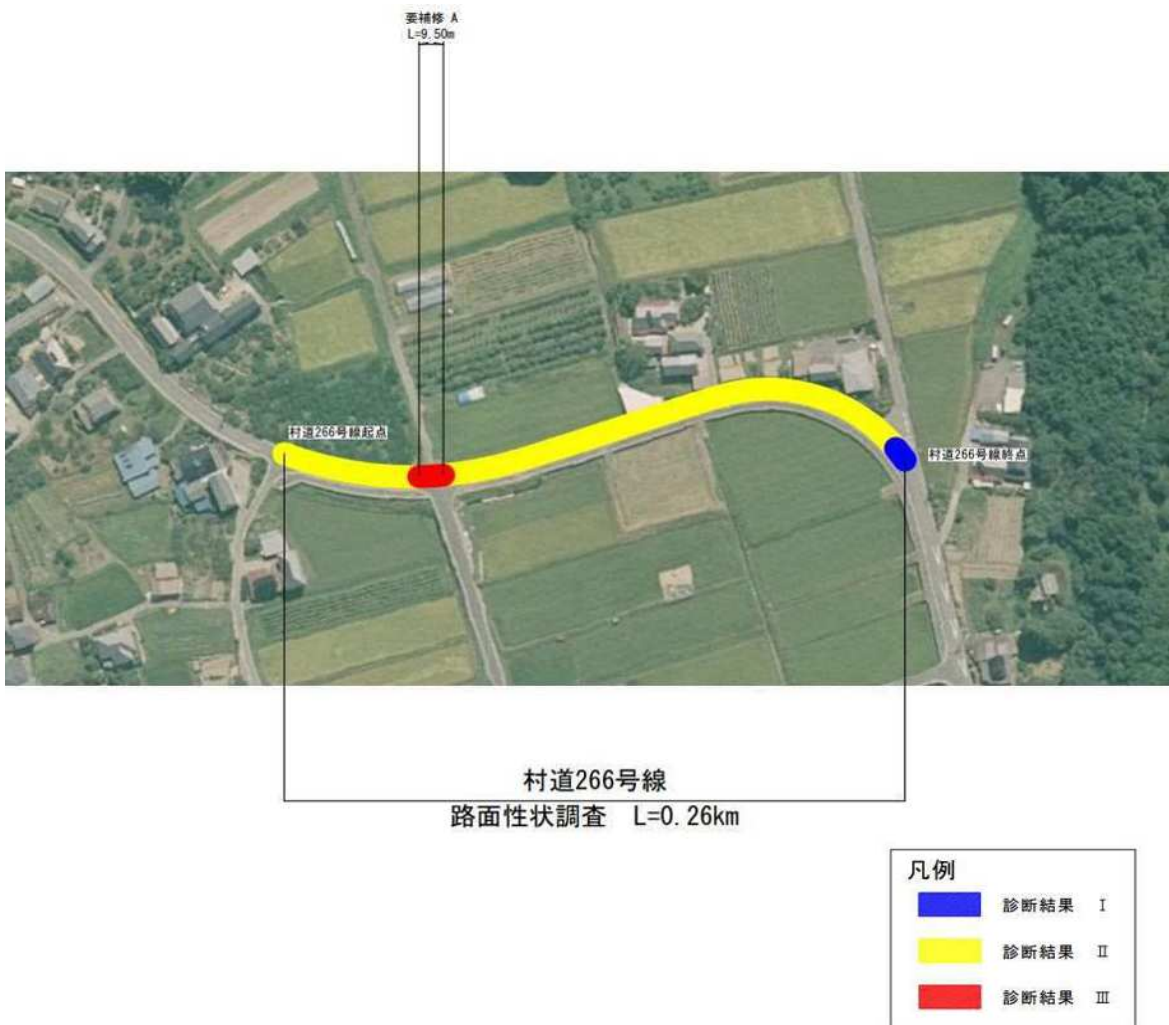
凡例	
■	診断結果 I
■	診断結果 II
■	診断結果 III

■ 措置が必要な箇所一覧

阿島北 146号線									
番号	補修の必要性	要補修区間	要補修区間延長(m)	分類	調査延長(m)	点検時期	診断結果	措置内容	措置実施時期
①	無	-	-	D	31.3	R05	II	健全	
②-③				D	124.0	R05	I	健全	
④				D	100.0	R05	II	健全	
⑤-⑥				D	200.0	R05	I	健全	
⑦-⑧				D	200.0	R05	II	健全	
⑨-⑩				D	200.0	R05	I	健全	
⑪-⑭				D	222.5	R05	II	健全	

(16)阿島 266号

■ 点検実施箇所・対策必要箇所



■ 措置が必要な箇所一覧

阿島 266号線									
番号	補修の必要性	要補修区間	要補修区間延長(m)	分類	調査延長(m)	点検時期	診断結果	措置内容	措置実施時期
①	無	-	-	D	44.8	R05	II	健全	
②	有	要補修A	9.5	D	9.5	R05	III	全面打換え	令和12年度
③-④	無	-	-	D	200.0	R05	II	健全	
⑤				D	6.1	R05	I	健全	

(17)阿島 277号

■ 点検実施箇所・対策必要箇所



村道277号線
路面性状調査
L=0.06km

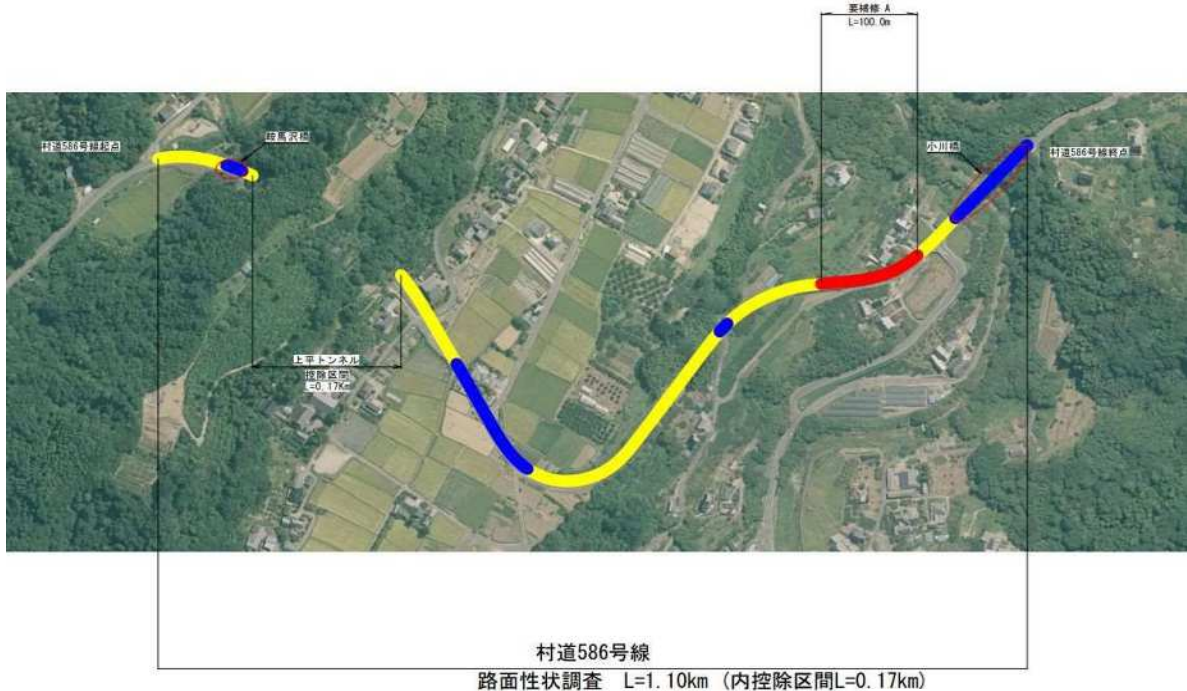
凡例	
■	診断結果 I
■	診断結果 II
■	診断結果 III

■ 措置が必要な箇所一覧

阿島 277号線									
番号	補修の必要性	要補修区間	要補修区間延長(m)	分類	調査延長(m)	点検時期	診断結果	措置内容	措置実施時期
①	無	-	-	D	57.1	R05	II	健全	

(18)小川 586号

■ 点検実施箇所・対策必要箇所



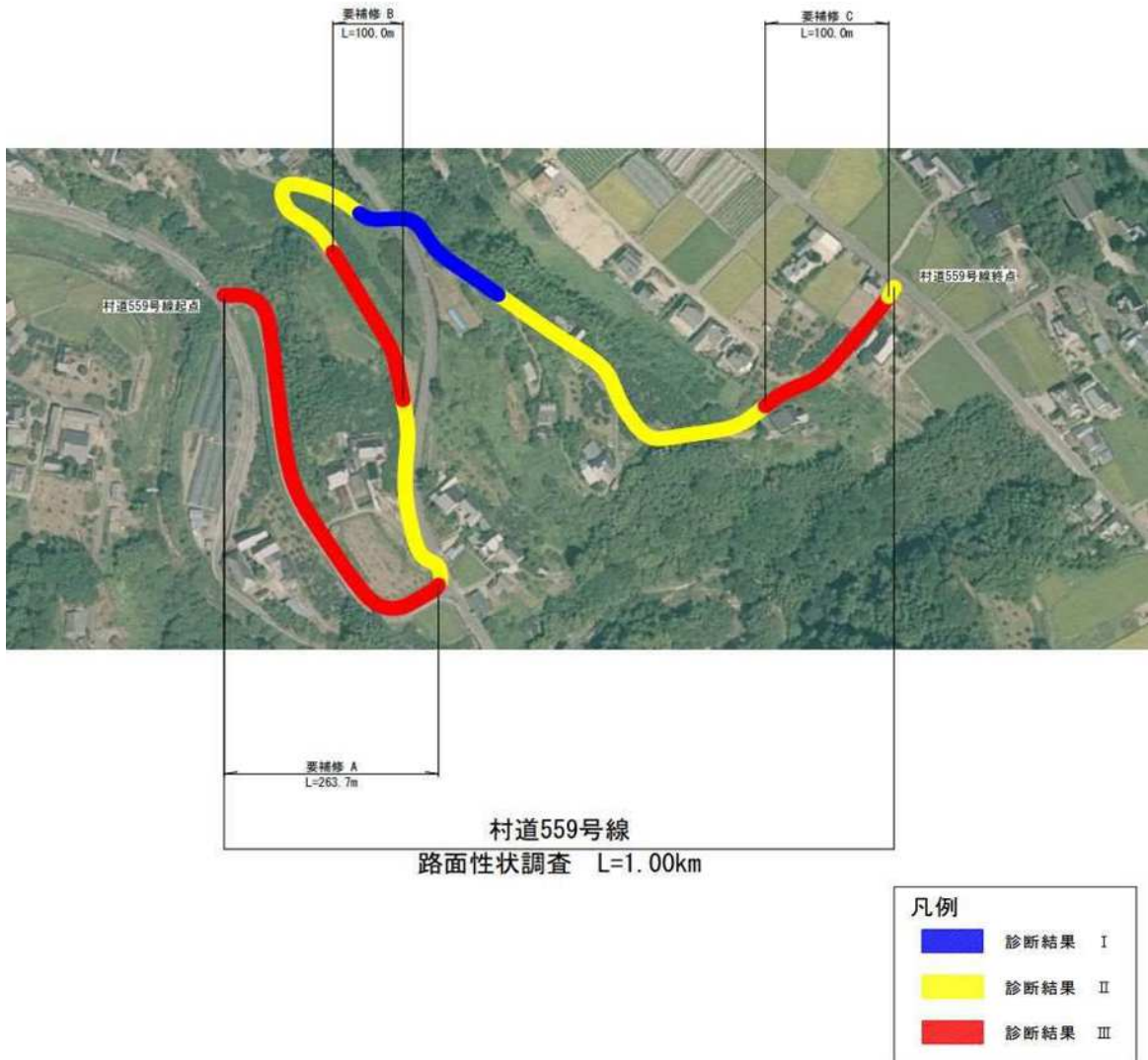
■	診断結果 I
■	診断結果 II
■	診断結果 III

■ 措置が必要な個所一覧

小川 586号線									
番号	補修の必要性	要補修区間	要補修区間延長(m)	分類	調査延長(m)	点検時期	診断結果	措置内容	措置実施時期
①	無	-	-	D	59.3	R05	II	健全	
②				D	13.0	R05	I	健全	
③				D	12.0	R05	II	健全	
④	トンネル控除区間			D	173.0	トンネル控除区間			
⑤	無	-	-	D	100.0	R05	II	健全	
⑥-⑦				D	126.3	R05	I	健全	
⑧-⑩				D	257.0	R05	II	健全	
⑪				D	9.5	R05	I	健全	
⑫				D	100.0	R05	II	健全	
⑬	有	要補修A	100.0	D	100.0	R05	III	全面打換え	令和12年度
⑭	無	-	-	D	52.1	R05	II	健全	
⑮-⑯				D	97.7	R05	I	健全	

(19)小川 559号

■ 点検実施箇所・対策必要箇所

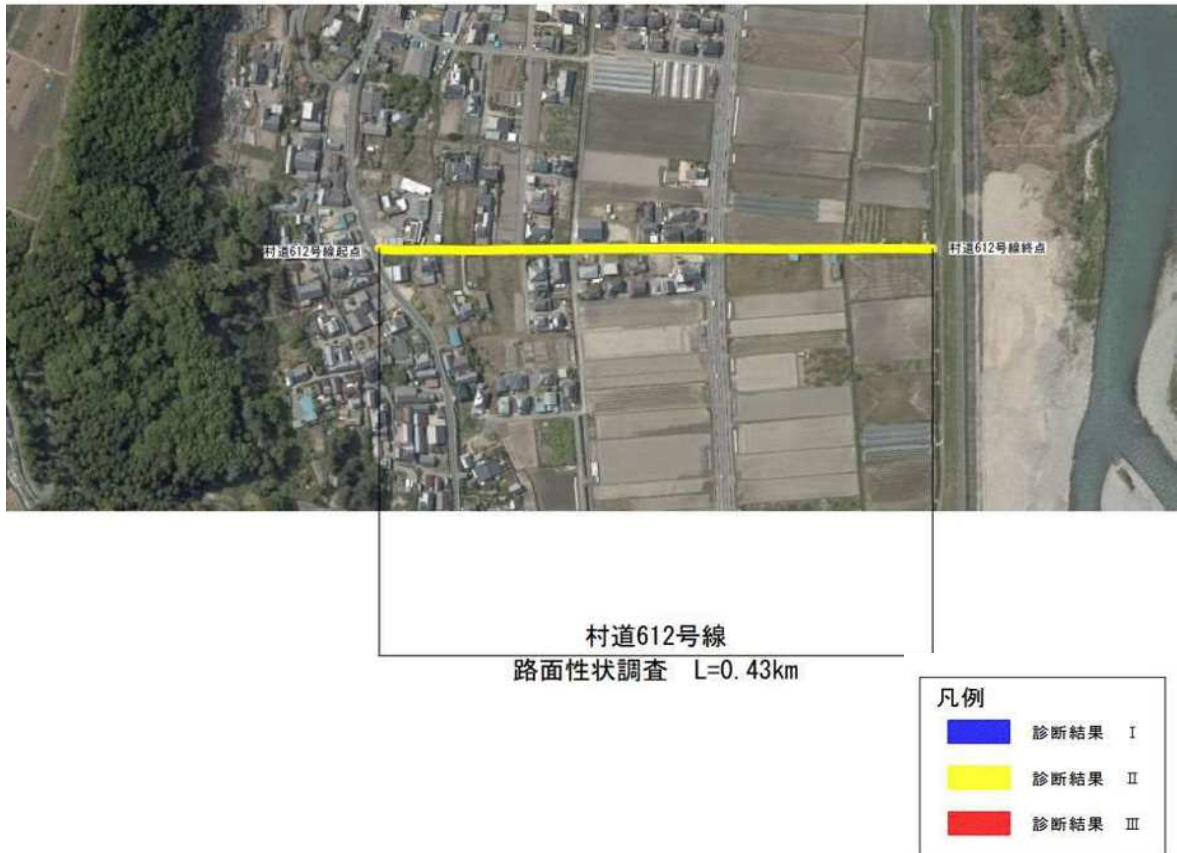


■ 措置が必要な個所一覧

小川 559号線									
番号	補修の必要性	要補修区間	要補修区間延長(m)	分類	調査延長(m)	点検時期	診断結果	措置内容	措置実施時期
①-③	有	要補修A	263.7	D	263.7	R05	Ⅲ	全面打換え	令和8年度
④-⑤	無	-	-	D	126.0	R05	Ⅱ	健全	
⑥	有	要補修B	100.0	D	100.0	R05	Ⅲ	全面打換え	令和8年度
⑦	無	-	-	D	100.0	R05	Ⅱ	健全	
⑧				D	100.0	R05	Ⅰ	健全	
⑨-⑩				D	200.0	R05	Ⅱ	健全	
⑪	有	要補修C	100.0	D	100.0	R05	Ⅲ	全面打換え	令和8年度
⑫	無	-	-	D	7.4	R05	Ⅱ	健全	

(20)伊久間 612号

■ 点検実施箇所・対策必要箇所

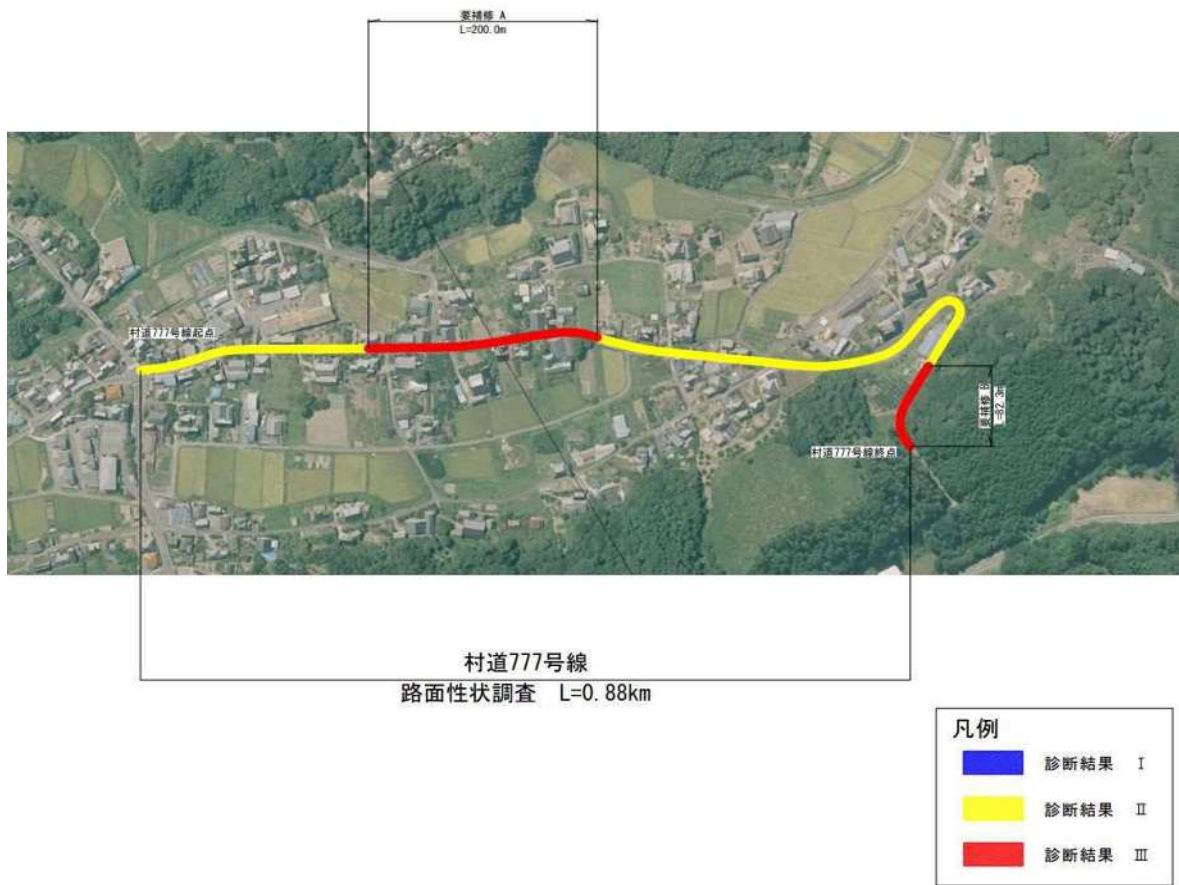


■ 措置が必要な箇所一覧

伊久間 612号線									
番号	補修の必要性	要補修区間	要補修区間延長(m)	分類	調査延長(m)	点検時期	診断結果	措置内容	措置実施時期
①-⑤	無	-	-	D	430.7	R05	II	健全	

(21)富田 777号

■ 点検実施箇所・対策必要箇所



■ 措置が必要な箇所一覧

富田 777号線									
番号	補修の必要性	要補修区間	要補修区間延長(m)	分類	調査延長(m)	点検時期	診断結果	措置内容	措置実施時期
①-②	無	-	-	D	200.0	R05	II	健全	
③-④	有	要補修A	200.0	D	200.0	R05	III	全面打換え	令和12年度
⑤-⑧	無	-	-	D	400.0	R05	II	健全	
⑨	有	要補修B	82.3	D	82.3	R05	III	全面打換え	令和12年度